

# STUDI GUIDE

ASTA SEMESTERBROSCHÜRE  
WINTERSEMESTER 23





# ASTA SEMESTERBROSCHÜRE

Wintersemester 2023  
Hochschule RheinMain





## 1 DER ASTA

- 4 Vorwort
- 6 Grußwort des Präsidiums
- 8 Wer wir sind
- 10 Das bietet dir der AStA
- 16 Kurts Garten
- 18 AStA.Deal
- 22 Weitere Angebote
- 24 Mobilitäts-Service

## 2 DIE REFERATE

- 34 Kultur
- 35 AStA.Deal
- 36 Layout
- 37 Public Relations
- 38 Mobilität
- 39 Umwelt
- 40 Büro
- 41 Finanzen
- 42 Hochschulpolitik
- 43 Politische Bildung
- 44 IT
- 45 Technik
- 46 Soziales
- 47 Familie
- 48 Antidiskriminierung
- 50 Oscar Studi-Kino
- 51 Mach mit beim AStA!

## 3 GREMIEN

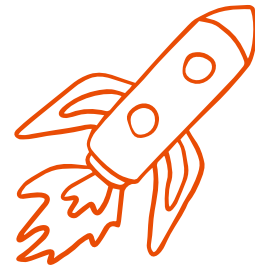
- 54 Akademische Selbstverwaltung
- 55 Studentische Selbstverwaltung
- 56 Begriffserklärungen
- 58 Studierendenparlament
- 60 Fachschaftsräte

## 4 ORIENTIERUNG

- 64 Campus KSR
- 65 Campus UDE
- 66 Campus WBS
- 67 Campus RUE

## 5 STUD|LEBEN

- 70 Bibliotheken
- 72 Finanzen
- 74 Stipendien
- 75 BAfÖG
- 76 Jobben
- 80 Krankenversicherung
- 82 Wohnen
- 84 Studierendenwohnheime



## 6 FREIZEIT

- 88 Erkunde deine Stadt Wiesbaden
- 90 Erkunde deine Stadt Rüsselsheim
- 92 wi3 Consulting
- 93 Scuderia Mensa

## 7 BERATUNG UND ANGEBOTE

- 96 Zentrale Studienberatung
- 97 Psychologische Beratung
- 98 Rechtsberatung
- 99 Frauen- & Gleichstellungsbeauftragte
- 100 Kinderbetreuungsangebote
- 102 Studieren mit Beeinträchtigung
- 104 Feedbackmanagement
- 105 LehrLernZentrum LLZ
- 106 Competence and Career Center
- 107 Sprachenzentrum
- 108 Hochschulsport
- 109 IT- und Medienzentrum
- 110 Internationales Büro
- 112 Buddy Up!
- 113 Auslands-Bafög

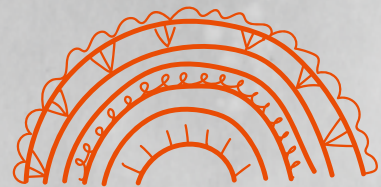
## 8 SONSTIGES

- 116 Wichtig zu wissen!
- 118 Notizen
- 120 Impressum





# 1 - DER ASTA



## VORWORT

Herzlich willkommen. Schön, dass du da bist.

Wir sind der ASTA, deine Studierendenvertretung. Wir freuen uns sehr, dass du ab heute auch Teil der Hochschule Rhein-Main bist! Es ist unsere Aufgabe, uns für dich stark zu machen und deine Interessen zu vertreten. Diese Broschüre soll dir ein Wegweiser sein und dir dabei helfen, den Studienalltag und alles, was dazugehört, besser zu verstehen. Wir bieten dir viele verschiedene Services, die du während deines Studiums nutzen kannst. Egal, ob Beratung oder Vermittlung, Rabatte oder Kopierservice, oder einfach nur mal ein offenes Ohr: Wir geben Alles, um dir bei möglichst vielen Dingen in deinem Studium zur Seite zu stehen!

Studieren soll natürlich auch Spaß machen. Wir organisieren verdammt gute Partys, haben unser eigenes Kino, machen Städtetouren, veranstalten Spieleabende und verbringen gerne gemütliche Nachmittage mit dir in unserem eigenen Garten am Kurt-Schumacher-Ring! Außerdem machen wir mobil! Von uns bekommst du das Semesterticket, mit welchem du durch ganz Hessen fahren kannst. Wir arbeiten täglich daran, dass dein Alltag an der Hochschule fair bleibt, nachhaltiger wird und irgendwann frei von Diskriminierung ist. Du willst mitmachen? Kein Problem! Wenn du dich engagieren möchtest, dann halte einfach Ausschau nach unserem Newsletter oder folge uns auf Social Media. Wir sind für dich da! Wir wünschen dir einen guten Start in dein Studium.



### Kontakt

Anna Kollmann  
Lukas Riesner  
Sebastian Brem

Kurt-Schumacher-Ring 18  
Raum A.109, 65197 Wiesbaden

Am Brückweg 26  
65428 Rüsselsheim

[vorstand@asta-hsrn.de](mailto:vorstand@asta-hsrn.de)





# GRUSSWORT DES PRÄSIDIUMS



LIEBE STUDIERENDE,

ich möchte Sie ganz herzlich an der Hochschule RheinMain willkommen heißen. Mit Ihrer erfolgreichen Bewerbung um einen Studienplatz haben Sie uns allen an der HSRM einen großen Vertrauensbeweis erbracht. Unsere Hochschule hat Ihnen viel zu bieten: Faszinierendes, Aussichtsreiches, Altes und Neues und Identitätsstiftendes. Hier können Sie aktiv Zukunft gestalten: Ihre und die unserer Hochschule. Ihr aktives Mitgestalten hilft uns, die Hochschule RheinMain als Forschungsstätte, Lern- und Aufenthaltsort attraktiver zu machen. Das Motto *Do ut des – Ich gebe, damit du gibst* – welches die Annahme eines auf gegenseitigem Nehmen und Geben beruhenden Leistungsverhältnisses bezeichnet, könnte eine gute Richtschnur für Ihr Studium sein. Stellen Sie Fragen, lassen Sie uns Ihr konstruktives Feedback hören, mischen Sie in Gremien mit. Nutzen Sie andere Sichtweisen und Erkenntnisse, um Ihre eigenen zu erweitern. Denn wie schon die Kulturanthropologin Margaret Mead sagte: „Zweifle nie daran, dass eine kleine Gruppe engagierter Menschen die Welt verändern kann - tatsächlich ist dies die einzige Art und Weise, in der die Welt jemals verändert wurde.“ Sammeln Sie internationale Erfahrungen und seien Sie weltoffen. Studieren bedeutet auch Gemeinschaft. Und Stichwort ‚Gemeinschaft‘ - vielleicht sehen wir uns ja auch einmal in der Mensa auf ein Gespräch. Ich wünsche Ihnen ein interessantes und erfolgreiches Studium.



Prof. Dr. Eva Waller  
Präsidentin



# WER WIR SIND

Hey, kennst du schon den AStA? Das steht für „Allgemeiner Studierendenausschuss“ – sozusagen das Team, das vom Studierendenparlament gewählt wird, um die Interessen aller Studis zu vertreten. Die Leute im AStA sind auch alle Studierende, wie du. Wir organisieren und verwalten von Beratung bei Problemen bis hin zu coolen Freizeitangeboten und dem Semester-ticket eine ganze Bandbreite an Sachen.

Übrigens, wir sind nicht nur für den Spaß da, sondern wir kämpfen auch für dich und deine Anliegen in den Hochschulgremien wie dem Senat, den Dekanaten oder dem Präsidium. Gemeinsam wollen wir unseren Standpunkt klar machen. Und wenn du wissen willst, wie das so abläuft, dann schau doch einfach mal dienstagsabends bei einer Sitzung vorbei. Die Termine findest du auf [asta-hsrn.de/gremien/gremientermine](http://asta-hsrn.de/gremien/gremientermine).

Unser Job ist es nicht nur die Studis hier zu vertreten, sondern auch Werte wie politische Bildung, Verantwortungsbewusstsein und Toleranz hochzuhalten. Im besten Fall erreichen wir Dinge, die über die studentische Sphäre hinaus gehen. Wenn dir was auf dem Herzen liegt oder du eine geniale Idee hast, sprich uns einfach an. Bei uns ist immer Platz für Engagement, Kreativität und alles, was du drauf hast. Wir sind mega gespannt auf deine Gedanken!



BEHANDELE ANDERE SO, WIE DU SELBST  
AUCH BEHANDELT WERDEN MÖCHTEST.

Das ist der Kern der Werte, für die der AStA eintritt. Das bedeutet ganz konkret, dass wir uns klar gegen Diskriminierung aussprechen, vor allem in Bezug auf Herkunft, Geschlecht, sexuelle Orientierungen, politische Ansichten, Konfessionen und Behinderungen.

Vielfalt ist ein Gewinn für die Gesellschaft. An unserer Hochschule wollen wir das fördern und bewahren, was auf globaler Ebene manchmal auf der Strecke bleibt: Offener Austausch und Respekt für unterschiedliche Meinungen.





# DAS BIETET DIR DER ASTA

Wir wissen, dass jeder von uns seine eigenen Vorlieben und Ideen hat – und das ist auch gut so! Warum? Weil genau das uns die Chance gibt, coole und abwechslungsreiche Projekte auf die Beine zu stellen. Egal ob du öfter mal was kopieren musst oder gerne ins Theater gehst, wir sind am Start. Von entspannten Pub-Quiz-Abenden über unser alljährliches Sommerfest bis hin zu den beliebten Grand Semester Ending/Opening Partys – bei uns ist für jeden was dabei!

Aktuelle Infos gibts auf Instagram:  
[@asta\\_hsrn](#)



# GRAND SEMESTER OPENING/ ENDING PARTY



Die Grand Semester Opening Party im Schlachthof Wiesbaden und die Semester Ending Party in Rüsselsheim sind legendär! In Zusammenarbeit mit dem Kulturzentrum Schlachthof e.V. starten wir mit viel Schwung ins neue Semester und verabschieden es gebührend in Rüsselsheim. Egal, ob du im 1., 2. oder sogar 10. Semester bist – bei der Musik ist für jeden was dabei. Gemeinsam mit allen Studierenden feiern wir in einem ausgelassenen Mix aus Stimmung, Musik und Drinks. Ein absolutes Highlight für alle Hochschulstudis! Wir sehen uns dort!





## OSCAR STUDI-KINO

Willkommen im OSCAR Studi-Kino!  
Jedes Semester veranstalten wir acht Kinovorstellungen im Kino-Hörsaal A038 im A-Gebäude am Campus Rüsselsheim. Von Blockbustern über Komödien bis hin zu Thrillern ist für jeden Geschmack etwas dabei. Selbstverständlich haben wir auch leckeres Popcorn, Drinks und Snacks zu studi-freundlichen Preisen. Um nichts zu verpassen, folge uns gerne auf Instagram oder Facebook oder behalte unsere Webseite im Auge.

**Webseite**  
[asta-hsrm.de/freizeit/kino/kino-team/](http://asta-hsrm.de/freizeit/kino/kino-team/)

**Facebook**  
[facebook.com/OSCAR.hsrn](https://facebook.com/OSCAR.hsrn)

**Instagram**  
[@oscar.hsrn](https://instagram.com/oscar.hsrn)

## ERSTI-DINNER

Ein Dinner der etwas anderen Art für Erstis. Gegen einen kleinen Eintritt wirst du von ausgewählter lokale Prominenz in mehreren Gängen mit leckerem Essen bedient. In der Vergangenheit waren es zum Beispiel der Oberbürgermeister Wiesbaden oder der Kanzler der HSRM.

Das Ersti Dinner findet im Sommersemester erstmalig in Rüsselsheim statt. Termin ist der 21.06.23. Wir informieren dich auf unserer Webseite und den Instagram-Kanal, sobald es neue Infos gibt!



## THEATERFLATRATE

Der AStA, das Theater Rüsselsheim und das Staatstheater Wiesbaden haben für alle Studis eine Theaterflatrate vereinbart: Gegen Vorlage des Studierendenausweises gibt es für alle Studierenden eine Freikarte pro Vorstellung. Du bekommst die Tickets ab 3 Tagen vor der Vorstellung im Theater (Angebot gilt nicht für Sondervorstellungen und Premieren).

Einmal im Monat organisiert die Theaterpädagogik des Hessischen Staatstheaters Wiesbaden für alle interessierten Studierenden einen gemeinsamen Vorstellungsbesuch mit Gelegenheit zum Austausch und Einblicken ins Theater. Anmeldung und weitere Informationen unter:  
[theaterscouts@staatstheater-wiesbaden.de](mailto:theaterscouts@staatstheater-wiesbaden.de)

VIELEN DANK AN UNSERE  
PARTNER:INNEN!

**Staatstheater Wiesbaden**  
[staatstheater-wiesbaden.de](http://staatstheater-wiesbaden.de)

**Theater Rüsselsheim**  
[theater-ruesselsheim.de](http://theater-ruesselsheim.de)







## MUSEUMS-CARD

Durch unsere Kooperation mit den Freunden des Museums Wiesbaden e.V. (FdM) erhältst du freien Eintritt in die Sammlungen und Ausstellungen des Museums Wiesbaden, die Ausstellungen des Nassauischen Kunstvereins Wiesbaden sowie in die Sammlungen des Hessischen Landesmuseums Darmstadt und der Museumslandschaft Hessen-Kassel. Im Museum ist dann an der Kasse nur noch die Buchung und der Studierendenausweis oder die Museumscard der FdM als Berechtigung vorzulegen.



VIELEN DANK AN UNSERE PARTNER:INNEN!



**Freunde des Museums Wiesbaden**  
freunde-museum-wiesbaden.de

**Landesmuseum Wiesbaden**  
museum-wiesbaden.de

**Nassauischer Kunstverein Wiesbaden**  
kunstverein-wiesbaden.de

**Hessisches Landesmuseum Darmstadt**  
hlmd.de

**Museumslandschaft Hessen-Kassel**  
museum-kassel.de



## KOPIER-SERVICE

Eine super Möglichkeit, um Geld zu sparen, ist unser Kopiersystem. Einen Kopierer gibt es an fast jedem Campus und bietet dir auch außerhalb der Öffnungszeiten des AStA-Büros die Möglichkeit, zu drucken oder zu kopieren.

### WIE FUNKTIONIERTS?

1. Druck-Konto an einem der Standorte eröffnen  
Alternativ: Eine Mail ohne Betreff mit einem Dokument im Anhang, das gedruckt werden soll, an [kopierer@asta-hsrn.de](mailto:kopierer@asta-hsrn.de). Sollte bisher kein Konto zu der Mail-Adresse des Absenders im System vorhanden sein, legt das System dann automatisch ein neues Konto an und speichert die PDF-Datei in diesem Konto.
2. Zum Drucken oder Kopieren als nächstes Guthaben aufladen:
  - AStA-Büro und an der Aufladestation am Campus KSR (Raum A109)
  - AStA-Büro Rüsselsheim (Raum E02)



### PREISE

**Schwarz-Weiß**  
0,10 € DIN A4  
0,25 € DIN A3

**Farbig**  
0,25 € DIN A4  
0,40 € DIN A3

### STANDORTE

**In Wiesbaden**  
Campus KSR  
Kurt-Schumacher-Ring  
Gebäude A, UG  
kleiner Raum neben 110

**In Rüsselsheim**  
Vor dem AStA-Büro  
Gebäude E, Raum E-02



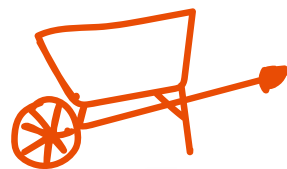


# KURTS GARTEN

Kurts Garten ist der Campusgarten am Campus Kurt-Schumacher-Ring, der von Studierenden und dem AStA-Umweltreferat im Frühjahr des Jahres 2021 ins Leben gerufen wurde. Du findest den Garten neben Gebäude C, am Weg zur Kindertagesstätte (Zwischen Gebäude C und Parkhaus). Das Angebot richtet sich an alle garteninteressierten Mitglieder der Hochschule.

## DAS PRINZIP DAHINTER – PERMAKULTUR

Der Campusgarten orientiert sich an den Prinzipien der Permakultur, wobei natürliche Vorgänge beobachtet und nachgeahmt werden. Permakultur versteht sich als eine ökologisch-nachhaltige Disziplin. Bei dieser Anbauweise steht nicht der Ertrag im Vordergrund, sondern vielmehr eine bedachte, dauerhafte und natürliche Bewirtschaftung. Ziel ist es, ein ökologisches Gleichgewicht auf der Fläche zu erreichen, bei dem beispielsweise Schädlinge und der Abbau des organischen Materials durch natürliche Prozesse reguliert werden.



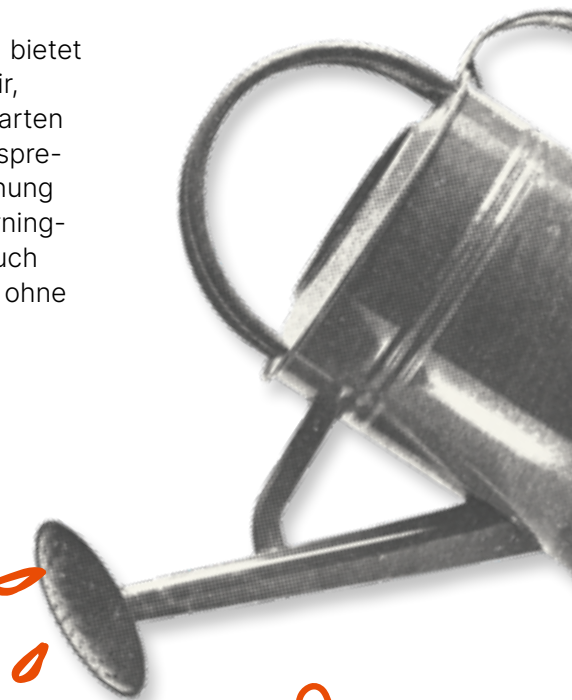
## UNSERE ARBEIT – DEINE MITARBEIT?

Kurts Garten ermöglicht nicht nur das Knüpfen von Kontakten, sondern bietet ebenfalls einen Ruheort zwischen den Vorlesungen. Wir ermöglichen dir, gemeinsam kreative und nachhaltige Ideen umzusetzen. Der Campusgarten ist außerdem ein CCC-Kurs. Wir treffen uns jede zweite Woche und besprechen den aktuellen Stand sowie das weitere Vorgehen. Noch keine Ahnung von Gartenarbeit? Kein Problem, vieles funktioniert hier auch über Learning-by-Doing. Wir möchten hier nämlich nicht nur Gärtnern, sondern uns auch einfach kennenlernen. Den Garten kannst du jederzeit besuchen, auch ohne Anmeldung!

### Du findest uns:

Im Garten

Über die Stud.IP-Gruppe „Kurts Garten“





# ASTA.DEAL

Mit dem AStA.deal bekommst du Rabatte, Sonderkonditionen und Studierendenspecials von lokalen Betrieben. Einfach Studierendenausweis vorzeigen und sparen! Auf der AStA-Webseite und auf unserem Instagram-Account informieren wir dich regelmäßig über die neuesten Deals. Alle Betriebe, die beim AStA.deal mitmachen, erkennst du auch am AStA.deal-Sticker im Eingangsbereich. Du hast Anregungen, Vorschläge für weitere Deals oder Fragen zum Konzept? Dann schreib uns gerne!

Weitere Deals folgen in Kürze.  
Viel Spaß beim Sparen!

E-Mail  
deal@asta-hsrn.de



**Vitaminecke**  
Bäckerei und Saftladen  
Bleichstraße 24  
65183 Wiesbaden

**20% auf alle Getränke  
+ 20% auf das Mittagsmenü**

*Vitamin Ecke*



**Rollwerk**  
Skatehalle  
Bahnhofsplatz 1  
65428 Rüsselsheim

**ROLLWERK**  
SKATEHALLE RÜSSELSCHEIM

**Mo-Do: Eintritt in Halle  
für Sport um 25% günstiger,  
Die VVK-Preise für Veranstaltungen  
gelten auch an der Abendkasse  
+ Mo: Kaffee-Variationen für 2€**



**Café am Markt**  
Café  
Marktplatz 3  
65428 Rüsselsheim

**Studi-Freitag:  
Welcome Shot,  
Bier + Äpfel 3€,**



**Hermanns Radhaus**  
Fahrradgeschäft  
Darmstädter Str. 52  
65428 Rüsselsheim



**10% auf Teile & Zubehör  
(ausgeschlossen Fahrräder,  
Pedelecs & Dienstleistungen)**





**Büro Emig**  
Bürobedarf  
HaBlocher Straße 26  
65428 Rüsselsheim



**10% auf das  
gesamte Sortiment**



**Lilians Hair Salon**  
Friseursalon  
Kaiser-Friedrich-Ring 39  
65185 Wiesbaden



**20% auf alle Dienstleistungen  
von Mo-Fr im Salon**

**Das Brauhaus**  
Brauhaus und Gaststube  
An der Wied 1  
65428 Rüsselsheim



**Mo: Bier für 2,50€  
kostenloses Studi-Essen  
+ Allgemein: Fässer zum  
Gastropreis**



**AESKULAP Apotheke**  
Apotheke  
August-Bebel-Str. 52  
65428 Rüsselsheim



**15% auf nicht verschreibungs-  
pflichtige Artikel**



**Tom's Bierbrunnen**  
Kneipe  
Hellmundstr. 54  
65183 Wiesbaden



**Do: 0,4l Bier,  
0,5l Apfelwein + Shot 5€  
E-Dart für Studis kostenlos**



**wi-druck.de GmbH**  
Druckerei  
Lahnstraße 26,  
65195 Wiesbaden



**20% auf Abschlussarbeiten,  
Skripte, etc. (Rabattcode:  
hs-rm20), Kostenlose  
Logo Prägung des HSRM-  
Logos bei Hardcover**

**City-Bowling Wiesbaden**  
Bowlingcenter  
Frankfurter Str. 30,  
65189 Wiesbaden



**Di & Mi ab 20 Uhr:  
20€ pro Bahn/Stunde  
(Zzgl. Leihschuhe)**



**Strandhaus**  
Café  
Wagemannstraße 21  
65183 Wiesbaden



**Di-Do: Alle Cocktails 5€, Bier 2€  
Allgemein: 10% auf alle Getränke**



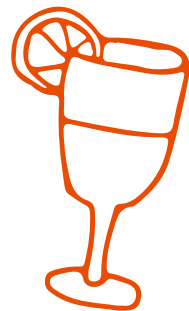
## WEITERE ANGEBOTE

### ASTA MEETS CALIGARI

Kooperation mit dem Caligari Kino in Wiesbaden. Dort werden ausgewählte Filme zum Sonderpreis für Studis gezeigt.

#### Nächste Vorstellung

Wird rechtzeitig bekannt gegeben... Stay tuned!



## FREIZEITAKTIVITÄTEN

### Turniere und Spieleabende

Unterschiedliche Orte, meist in der Nähe eines Campus.

### LAN-Partys

In der Hochschule, meistens am Campus Rüsselsheim in der Fachschaft, jede:r die/der möchte bringt einen eigenen PC mit oder kann einen im Lernraum von der Fachschaft nutzen.

### Karaoke

In Bars in Wiesbaden oder Rüsselsheim.

### Wintermarkt

Wir wollen dich und uns in der kalten Jahreszeit mit Glühwein, Punsch, Waffeln aufwärmen. Außerdem gibt es Stände mit verschiedenen Aktivitäten.

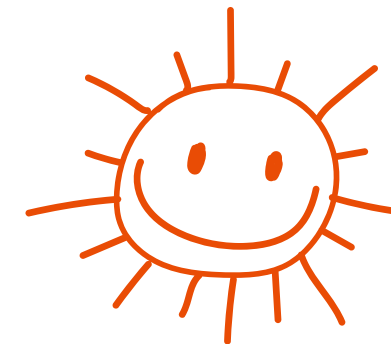
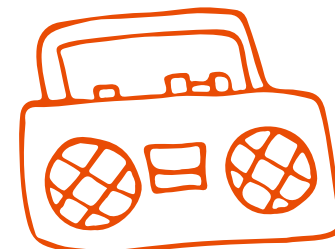
### Sommerfest

Ein Fest am Campus Kurt-Schumacher-Ring mit verschiedenen Infoständen des AStA, frischen Drinks und leckerem Essen.

### Pubquiz

Quizabend im Brauhaus Rüsselsheim.

Aktuelle Infos dazu findest du immer auf der AStA-Webseite oder auf unserem Instagram-Kanal.





# SEMESTERTICKET

Mit dem AStA-Semesterticket kannst du im RMV-, RNN- und NVV-Gebiet (inkl. RMV-VRN-Übergangstarif) mit Stadt- und Regionalbus, Straßenbahn, U-Bahn, Zügen des Nah- und Regionalverkehrs (S-Bahn, RB, RE) und Regionalzügen privater Bahnbetriebe (z.B. VIAS, HLB, vlexx, cantus) fahren.

## DER SEMESTERTICKET-BEITRAG

Die Kosten für das AStA-Semesterticket sind verpflichtend im Semesterbeitrag enthalten (Solidarmodell). Dadurch ist die ÖPNV-Nutzung im gesamten Semesterticket-Geltungsbereich für alle Studis zu günstigen Konditionen möglich.

## IN SONDERFÄLLEN IST EINE RÜCKERSTATTUNG MÖGLICH:

- Auslandsstudienaufenthalt (mind. 3 Monate)
- Praktikum außerhalb des RMV-, RNN- bzw. NVV-Gebietes (mind. 3 Monate)
- Schwerbehinderung (mit Freifahrt in öffentlichen Verkehrsmitteln)
- Krankheit (Nutzung über mind. 3 Monate des Semesters nicht möglich)
- Urlaubssemester
- Alle Voraussetzungen für die Anmeldung zur Abschlussprüfung erfüllt bzw. externe Promotion.



Der amtliche Wohnsitz muss außerhalb des RMV-, RNN- & NVV-Gebietes liegen, ohne Präsenzpflicht am Hochschulstandort

- Besitz des Landesticket Hessen
- Doppelmatrikulation im RMV/RNN/NVV-Gebiet

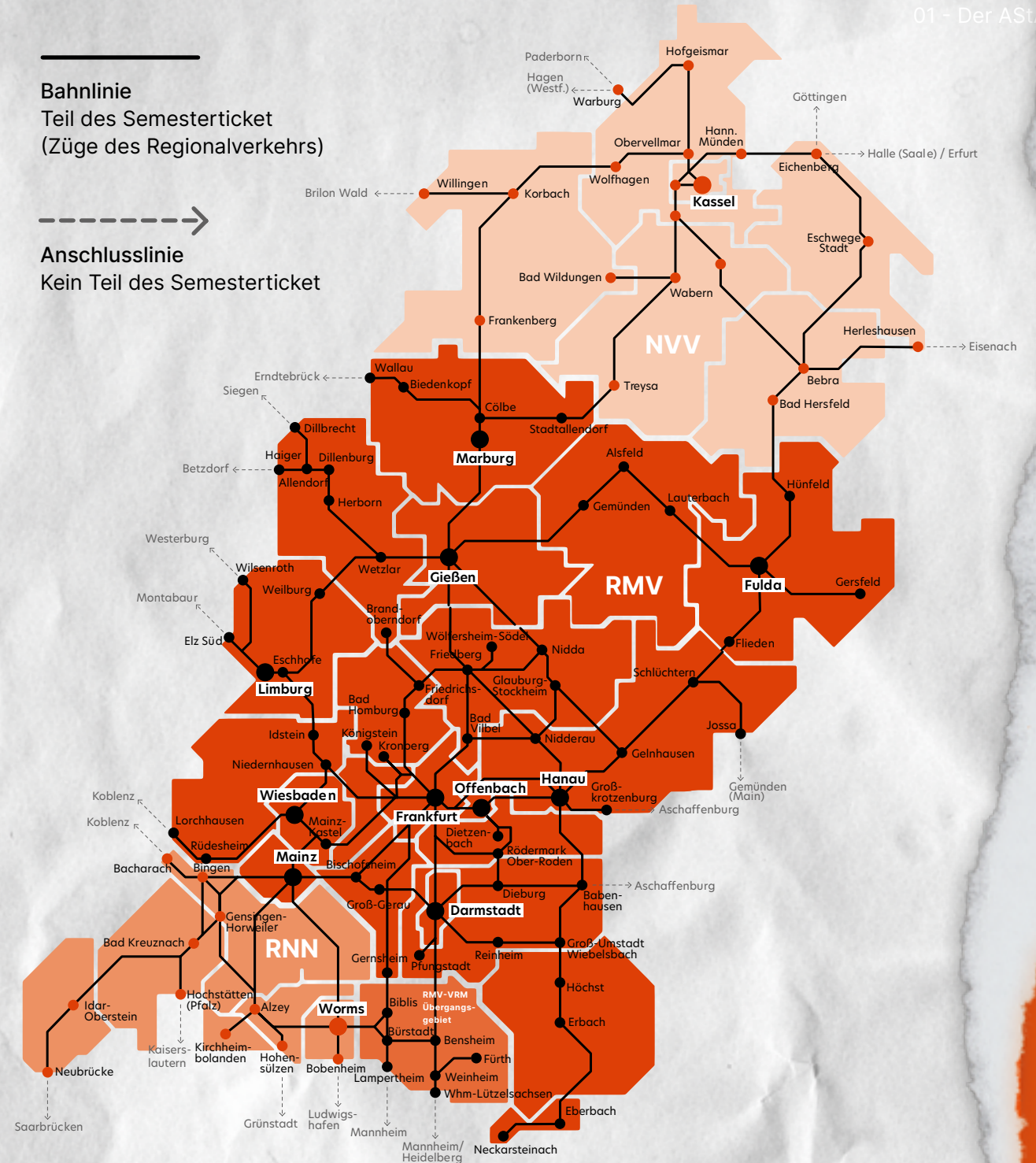
## GÜLTIGKEITSDAUER

SoSe: 1. März - 30. September  
 WiSe: 1. September - 31. März

Dein Ticket gilt nur für dich, du kannst es nicht auf andere Leute übertragen und auch niemanden auf dem Ticket mitnehmen. Das Ticket wird auf deine StudentCard gedruckt. Wir empfehlen dir, die Karte in eine Schutzhülle zu stecken (Kein Laminieren, sonst wird es ungültig). Am Ende jedes Semesters musst du die StudentCard an den Validierungsautomaten der Hochschule neu bedrucken. Die Nutzung von Zügen des Fernverkehrs (IC, EC, ICE) ist mit dem AStA-Semesterticket leider nicht möglich. Wenn du kontrolliert wirst und dein Ticket vergessen hast, kannst du es innerhalb einer Woche nachzeigen und musst dann nur noch eine Bearbeitungsgebühr bezahlen. Für Fahrten über den Geltungsbereich hinaus musst du an Grenzbahnhöfen eine Anschlussfahrkarte kaufen (Ausnahme VAB: hier kannst du es direkt im Zug kaufen). Wenn du regelmäßig in einen

**Bahnlinie**  
 Teil des Semesterticket  
 (Züge des Regionalverkehrs)

**Anschlusslinie**  
 Kein Teil des Semesterticket





# BOOK-N-DRIVE CARSHARING

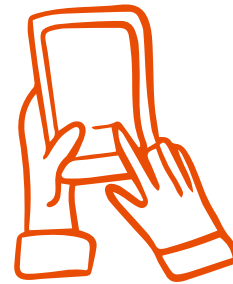


Egal, ob du Bierkästen von A nach B transportieren willst oder zum Umziehen ein Auto brauchst, dir steht eine ganze Fahrzeugflotte des Carsharing Anbieters book-n-drive zur Verfügung. Zu Sonderpreisen!

## DEINE VORTEILE

- Keine Startgebühr
- 10,00€ Startguthaben (gültig sechs Monate ab Registrierung)
- Geringere Eigenbeteiligung im Schadensfall (300€ statt 1.500€)
- Vereinfachtes Kündigungsrecht

Es gibt vier verschiedene Klassen (XS, S, M, L). Vom Stadtfliitzer bis zum Transporter ist alles dabei. Stationsgebundene Fahrzeuge musst du immer an der Station zurückgeben, an der du sie auch ausgeliehen hast. City-Flitzer lassen sich spontan ohne vorherige Buchung am Straßenrand öffnen. Vorteil hierbei: Du kannst das Auto auch in anderen City Flitzer Bereichen zurückstellen, egal welche Stadt.



## REGISTRIERUNG MIT KUNDENKONTO

Schreibe über deine studentische E-Mail-Adresse eine Nachricht an [info@book-n-drive.de](mailto:info@book-n-drive.de). Beantrage unter Angabe von Name und Kundennummer den Wechsel in den Tarif „Basis Campus“, „Komfort Campus“ bzw. „Abo Campus“.

### Noch kein Kundenkonto?

[web.book-n-drive.de/registration/pid/](http://web.book-n-drive.de/registration/pid/)

Zur Freischaltung brauchst du:

- Gültiger Personalausweis oder Reisepass
- Meldebescheinigung
- EU-Führerschein
- Studierendenausweis
- girocard

### Weitere Infos:

[book-n-drive.de](http://book-n-drive.de)





# STUDIBUS.DE

Du brauchst einen Transporter zum Umziehen?  
Dann miete doch einfach einen!

## INFOS UND PREISE

Deinen studibus kannst du innerhalb deines gebuchten Zeitraums abholen und zurückgeben wann du möchtest. Er muss immer dort hin zurückgebracht werden, wo er abgeholt wurde. Einwegmieten gibt es leider nicht.

### Mietdauer

Früh-, Spät- oder Nachtschicht: 25,00 €  
Tag: 35,00 €

### Kilometerpreis

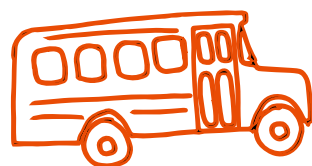
bis 150 Kilometer: 0,27 €/km  
weitere Kilometer: 0,17 €/km

### Kraftstoffpauschale

alle Kilometer: 0,23 €/km

### Sonstiges

Nicht-Student/in: + 6,00 €  
Umbuchen, Storno,... siehe Preisliste auf der Webseite



## HAFTUNG UND TANKEN

Die Haftung für Schäden ist schon im Preis enthalten. Deine Haftung ist auf 1.500 € begrenzt. Wenn der Tank vor Rückgabe unter 1/4 gefüllt ist, solltest du mit der Tankkarte das Auto für deinen Nachmieter volltanken. Das kostet dich nichts extra und funktioniert dank der Karte bargeldlos.

## DER TRANSPORTER

Der normale studibus ist ein Renault Master mit einem Ladevolumen von ca. 10 m<sup>3</sup>. In der Fahrerkabine können neben dem Fahrer noch zwei weitere Personen sitzen. Damit du auch im Winter sicher unterwegs bist, sind die Transporter mit passender Bereifung ausgestattet.

### Maße des Laderaums in Meter:

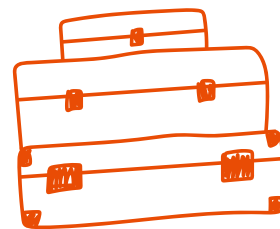
ca. 3,0 × 1,7 × 1,9 (Länge, Breite, Höhe)

### Station in Mainz:

HEM Tankstelle Rheinallee  
Mainz, Rheinallee 187

### Weitere Infos:

<https://studibus.de/city/mainz>







## NEXTBIKE

In über 45 Städten bis zu 3 Räder gleichzeitig mieten, beliebig oft bis zu 60 Minuten am Stück, kostenfrei. Ab der 61. Minute zahlst du pro halbe Stunde nur 1,00€ (max 5€/Tag).

### REGISTRIERUNG

Registriere dich mit deiner studentischen E-Mail: [secure.nextbike.net/de/de/wiesbaden/registrierung/](mailto:secure.nextbike.net/de/de/wiesbaden/registrierung/)

Wenn du schon ein nextbike Konto hast, kannst du über deine studentische E-Mail an [info@nextbike](mailto:info@nextbike.de) schreiben und mit deinem Namen und Kundennummer einen Wechsel in den Tarif „AStA Hochschule RheinMain“ beantragen. Nach Erhalt der Bestätigungsmail kannst du zu AStA-Konditionen fahren.

### FAHRRAD AUSLEIHEN

#### Möglichkeit 1 – Nextbike App:

1. Scanne mit der App den QR-Code des Fahrrads
2. Das Schloss öffnet sich automatisch
3. Los geht's

#### Möglichkeit 2 – Anrufen:

1. Rufe 03069205046 an, nenne deine Radnummer
2. Das Schloss öffnet sich automatisch
3. Los geht's



### KURZE PAUSE?

Für einen kurzen Zwischenstopp kannst du das nextbike in den Parkmodus versetzen. Öffne hierzu die App und tippe auf die aktuelle Ausleihe. Drücke dann auf „Parken“ und schließe das Rahmenschloss indem du es nach unten drückst. Wenn du weiterfahren möchtest, kannst du das Schloss einfach wieder über die App öffnen. Bitte beachte: Während der Fahrtpause läuft die Ausleihzeit weiter

### RÜCKGABE

1. Stelle dein nextbike an einer in der App markierten Station in Wiesbaden bzw. Rüsselsheim ab. In Rüsselsheim ist ebenfalls eine kostenlose Rückgabe an den in der App blau markierten Straßen möglich!
2. Drücke den kleinen Hebel am Rahmenschloss nach unten
3. Das Ende der Ausleihe wird in der App bestätigt

Viel Spaß beim Fahren!

Weitere Infos bekommt ihr beim AStA-Referat für Mobilität (Siehe Kapitel 2) oder unter: [nextbike.de](http://nextbike.de)

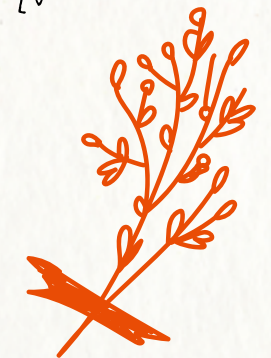




# 2 - DIE REFERATE



IN DIESEM KAPITEL ERFÄHRST DU MEHR ÜBER DIE REFERATE, AUS DENEN SICH DER ASTA ZUSAMMENSETZT. JEDES REFERAT HAT SEINE EIGENEN, SPEZIFISCHEN AUFGABEN UND VERANTWORTLICHKEITEN. DENNOCH ARBEITEN WIR UNTEREINANDER ENG ZUSAMMEN, UM DIE INTERESSEN MÖGLICHST ALLER STUDIERENDEN ZU VERTRETEN, VERANSTALTUNGEN ZU ORGANISIEREN UND DAS STUDENTISCHE LEBEN ZU VERBESSERN.





# KULTUR

Wir, das Kulturreferat, möchten für alle Studierenden der Hochschule RheinMain einen kulturellen Mehrwert schaffen. Die Hochschule soll nicht nur als reiner Lernort verstanden werden, sondern auch einen Ausgleich in Form kultureller Veranstaltungen bieten. Dabei gliedern wir uns in die beiden Abteilungen Wiesbaden und Rüsselsheim. Wir sind immer offen für weitere Ideen, Vorschläge und Anregungen und freuen uns über Feedback und Unterstützung. See you there!

Unsere Aufgaben sind:

- Partys (z.B. Semester Opening Party)
- Theaterkooperationen (kostenlos ins Theater, Theaterscouts)
- Museumskooperation (z.B. kostenlos ins Museum)
- PubQuizes
- Karaoke-Abende
- Kneipentouren
- Ersti-Begrüßung
- Kulturfahrt
- Kulturevents
- Turniere



## KONTAKT

### Kulturreferat Wiesbaden

Vanessa Mucha  
Mika Kruspe

### E-Mail

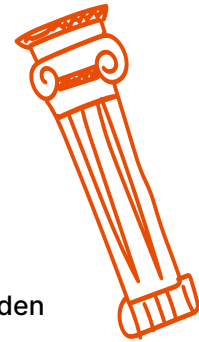
kultur-wi@asta-hsrm.de

### Kulturreferat Rüsselsheim

Mara Schindler

### E-Mail

kultur-rue@asta-hsrm.de



# ASTA.DEAL

Mit dem AStA.Deal bekommt ihr Rabatte, Sonderkonditionen und Studierendenspecials von lokalen Betrieben. Sobald ihr euren Studierendenausweis vorzeigt, erhaltet ihr entsprechende Vergünstigungen aus verschiedenen Bereichen.

Unsere Mission ist es, die besten Deals für Studierende zusammenzustellen, damit euch kein Rabatt mehr entgeht. Auf dieser Seite und auf unserem Instagram Account informieren wir euch regelmäßig über die aktuellsten Angebote. Alle Betriebe, die beim AStA.Deal mitmachen, erkennt ihr außerdem am Sticker im Eingangsbereich.

Ihr habt Anregungen oder Vorschläge für weitere Deals oder Fragen zum Konzept? Dann schreibt uns gerne.

Viel Spaß beim Sparen!

## KONTAKT

Heiner Pott

### E-Mail

deal@asta-hsrm.de





# LAYOUT

Wir sind das Layout-Referat – die kreativen Masterminds für alles, was du liest und siehst. Gemeinsam mit dem PR-Team bringen wir Farbe ins Spiel und setzen den AStA in Szene. Wir gestalten Flyer, Plakate, Prospekte, und auch Insta-Posts, digital und auf Papier, für den AStA und die Fachschaften. Diese Broschüre hier? Yep, auch von uns. Hier findest du alles, was du wissen musst. Wir schnüren außerdem die legendären Willkommens-Taschen für Erstis – da ist unser Design und Input am Start, um dich willkommen zu heißen.

## KONTAKT

Julia Muthler  
Omar Shoikh

E-Mail  
layout@asta-hsrn.de



# PUBLIC RELATIONS

Wir vom PR & Marketing-Referat sind deine erste Anlaufstelle, sei es deine Antwort auf unsere Newsletter oder deine Nachricht bei Instagram und Co. Wir sind zur Stelle und versuchen, dir schnellstmöglich zu helfen!

Bei uns wird sich um die komplette Online-Kommunikation gekümmert, sei es intern oder extern. Neben dem Schreiben von Pressemitteilungen und den Inhalten auf unserer Website, kümmern wir uns innerhalb dieser Kommunikation auch um Auswertungen von Umfragen oder schauen, ob unsere Kanäle erfolgreich laufen. Das Beste unserer Arbeit: Wir sind ebenfalls für die Semestereinführungsinhalte zuständig und sorgen mithilfe unserer Kontakte innerhalb des AStAs zu Unternehmen dafür, dass du das ein oder andere besondere Goodie in deiner Tasche wiederfinden kannst!

## KONTAKT

Jasmin Rebscher  
Lea Maaß  
E-Mail  
pr@asta-hsrn.de

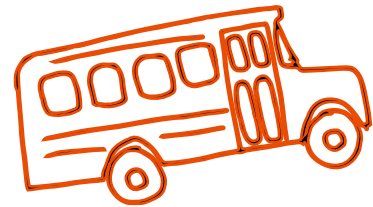




# MOBILITÄT

Das AStA-Mobilitätsreferat steht dir als Ansprechpartner bei Fragen, Anmerkungen und Kritik rund um das Thema Mobilität zur Verfügung. Darüber hinaus vertritt es die Interessen der Studierendenschaft gegenüber dem Rhein-Main-Verkehrsverbund (RMV), dem Rhein-Nahe-Nahverkehrsverbund (RNN), dem Nordhessischen Verkehrsverbund (NVV), den einzelnen Verkehrsunternehmen, der Lokal- und Landespolitik sowie der Hochschulleitung.

Neben einer Erweiterung des Semesterticket-Geltungsbereiches und einem Ausbau des vom AStA initiierten Fahrradverleihsystems nextbike by TIER in Wiesbaden und Rüsselsheim setzen wir uns für Mobilität aktuell insbesondere für den Ausbau unserer Bike-Sharing-Systeme ein.



## KONTAKT

Tim Peter  
Michael Harz

**E-Mail**  
mobilitaet@asta-hsrm.de

# UMWELT

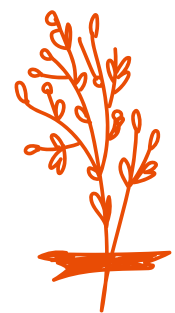
Das Umweltreferat setzt sich für mehr Nachhaltigkeit an unserer Hochschule ein.

Egal ob Kleidertauschpartys, Müllsammlungen oder Diskussionsrunden. Mit verschiedenen Aktionen gestalten wir das Hochschulleben nachhaltiger und versuchen die Studierendenschaft für die Thematiken Umweltschutz und Klimawandel zu sensibilisieren. Du willst selbst ein nachhaltiges Projekt an der Hochschule in die Hand nehmen, weißt aber nicht genau wo du anfangen sollst? Wir unterstützen dich tatkräftig und sorgen für die notwendige Vernetzung! Weitere Infos findest du auf der Homepage.

## KONTAKT

Carolina Pfordt

**E-Mail**  
umwelt@asta-hsrm.de





## BÜRO



Das AStA-Büro ist die Schnittstelle zwischen allen Organen der studentischen Selbstverwaltung, hierfür arbeiten wir Hand in Hand mit den AStA-Referaten zusammen. In den Öffnungszeiten des Büros stehen wir dir mit Rat und Tat zur Seite. Brauchst du beispielsweise Infos zum Kopiersystem oder Hilfe bei der Semsterticket Rückerstattung, dann bist du bei uns genau richtig. Die Abgabe des Semestertickets für die Rückerstattung wird ausschließlich in Wiesbaden gemacht. Falls du mal einen Collegeblock brauchst, kannst du gerne den Lehrmittelverkauf in den Büros nutzen. Weiterhin kannst du bei uns die Museums-Card abholen, Tickets zu bestimmten Veranstaltungen kaufen oder ein Auto über book-n-drive mieten. Bei weiteren Fragen können wir dich außerdem an die entsprechenden Referate und Vorstände weiterleiten.

### KONTAKT

**Büroreferat Rüsselsheim**  
Stavros Stavridis

**E-Mail**  
ruesselsheim@asta-hsrm.de

**Telefon**  
06142 898 4187

**Standort**  
Campus Rüsselsheim  
Gebäude E, Raum E02

### KONTAKT

**Büroreferat Wiesbaden**  
Jennifer Gernandt  
Yassmina Errazzouki

**E-Mail**  
wiesbaden@asta-hsrm.de

**Telefon**  
0611 9495 1192

**Standort**  
Campus KSR  
Gebäude A, Raum A109



## FINANZEN

Auch wir als AStA müssen Rechnungen bezahlen und Haushaltspläne erstellen, um Partys, Veranstaltung oder Semestereinführungswochen zu finanzieren. Dafür gibt es das Finanzreferat, das im laufenden Haushaltsjahr Buch über Einnahmen und Ausgaben führt. Überwacht und kontrolliert werden wir hierbei vom Rechnungsprüfungsausschuss dem hessischen Rechnungshof, sodass wir nach dem ablaufenden Haushaltsjahr mit Mitwirkung einer Wirtschaftsprüfungsgesellschaft den Jahresabschluss erstellen können.

Daraufhin beschäftigen wir uns mit dem Haushaltsplan für das neue Wirtschaftsjahr und müssen darauf achten, dass jedem Aufgabenbereich des AStAs immer genügend Mittel zur Verfügung stehen. Zudem verwaltet unser Finanzreferat die Selbstbewirtschaftungsmittel der Fachschaften und zahlt diese auf Antrag aus.

### KONTAKT

Jeanette Jung

**E-Mail**  
finanzen@asta-hsrm.de

**Standort**  
Campus Kurt-Schumacher-Ring  
Gebäude A, Raum A103





# POLITISCHE BILDUNG

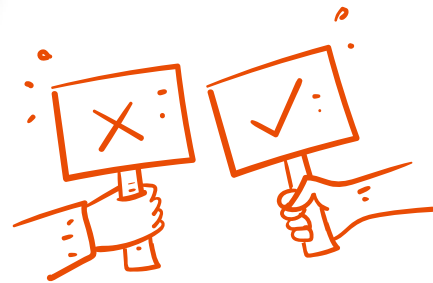
Demokratie stärken. Unparteiisch, aber nicht wertfrei.

Unser Referat für politische Bildung engagiert sich für die Vermittlung und Stärkung von Akzeptanz, Sensibilität und Kritikfähigkeit, Meinungs- und Religionsfreiheit, (politische) Bildung und Nachhaltigkeit. Wir wollen das Verantwortungsbewusstsein der Studierenden fördern und einen Beitrag zur Stärkung von gesellschaftlicher und politischer Beteiligung leisten. Hierzu planen wir jedes Semester spannende Vorträge und Events. Veranstaltungsreihen von verschiedenen Gewerkschaften, Vorträge von spannenden Persönlichkeiten und Workshops der Bildungsstätte Anne Frank erwarten dich. Die genauen Termine und Veranstaltungen kannst du aus den Social-Media-Kanälen des AstA oder den Plakaten entnehmen.

## KONTAKT

Tatjana Matuschek

**E-Mail**  
politischebildung@asta-hsrm.de



# HOCHSCHULPOLITIK



## Extern

Eure Schnittstelle nach außen. Hier zählt sowohl die Zusammenarbeit mit den Studierendenvertretungen anderer Hochschulen als auch die kritische Begleitung der politischen Entwicklung außerhalb der Hochschule. Dabei arbeiten wir vor Allem mit Bündnispartner:innen zusammen, deren Interessen sich mit euren überschneiden. Die umfangreichste Vernetzung der Studierendenschaft in Hessen besteht zwischen ASten – die sogenannte „Landes ASten Konferenz“ (LAK). Wir setzen uns besonders für Veranstaltungen zur Aufklärung über die aktuellen und historischen gesellschaftlichen, kulturellen und politischen Zusammenhänge ein. Diese haben inhaltlich folgende Schwerpunkte:

- Demokratie und Grundrechte
- Geschlechterpolitik
- Antifaschismus/Antirassismus
- Arbeit und Soziales

## Intern

Hier verfolgen wir für dich die Gremien und bringen deine Stimme ein. Dabei schauen wir stets darauf, was sich ändert und wo unterschiedliche Interessen liegen. Wo können wir mitgestalten? Wo können wir für Veränderung sorgen? Außerdem arbeiten wir stets an der Vernetzung der einzelnen Fachschaften und den verschiedenen Gremien. Ziel ist es, gemeinsam als starke Stimme für eure Interessen eintreten zu können!

## KONTAKT

Lisa Kügler

**E-Mail**  
hopo@asta-hsrm.de





IT

Unsere EDV- und Computer-Spezialisten kümmern sich um alles, was mit Bits und Bytes zu tun hat. Von Netzwerk über Telefonie bis hin zu sämtlichen Domain-Services, wir stellen die Arbeits- und Kommunikationsgrundlagen für viele unserer Gremien-Kollegen.

Unser junges, dynamisches Team befasst sich immer wieder mit neuen Projekten, welche nicht nur die Arbeitsweisen innerhalb des AStAs, sondern auch vieler Studierenden verbessern und vereinfachen. Dazu stehen wir im regen Austausch mit den Referaten des AStAs und weiteren studentischen Vertretungen, aber auch mit der Hochschule sowie dem ITMZ. Sollten wir dennoch ein Verbesserungspotential verpassen, bitten wir jeden von Euch, auf uns zuzugehen; nur so können wir durch Technik einen Mehrwert für jeden schaffen!



## KONTAKT

Suphawit Udomrungkajornchai  
Tobias Stein

**E-Mail**  
it@asta-hsrn.de

**Telefon**  
0611 9495 1193

**Sprechstunde**  
Auf Anfrage (per E-Mail) sind  
Online-Beratungsgespräche möglich



## TECHNIK

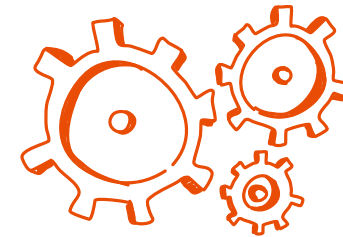
Hey hallo, der Techniker vom Dienst hier! Ich bin dein Ansprechpartner, wenn es um Technik geht. Das beinhaltet nicht nur Veranstaltungstechnik mit Ton und Licht, sondern das ganze AStA-Lager! Brauchst du was, schreibst du mich an, und ich versuche, dir zu helfen. Normalerweise sieht man mich bei Partys aber auch immer in der Backstage, weil ich meistens die Lichtshow programmiere und live für die richtige Stimmung Sorge. Du hast Interesse an Veranstaltungstechnik? Ich teile gerne mein Wissen, und gerne darfst du mir dann bei der nächsten Veranstaltung helfen!

## KONTAKT

Philip Reith

**E-Mail**  
technik@asta-hsrn.de

**Standort**  
Campus Rüsselsheim





# SOZIALES

Du hast Fragen zu Themen wie Finanzierung des Studiums, WG-Zimmer finden oder Prüfungsangst, vielleicht magst du auch einfach mal reden? Dann bist du bei uns richtig! Wir als Referat für Soziales wissen, wo du nach einem Zimmer suchen könntest oder wer dir bei körperlichen/psychischen Leiden und Sorgen weiterhelfen kann! Melde dich gerne bei uns, egal um was es geht, denn du bist nicht allein mit deinen Herausforderungen.

Wir nehmen uns Zeit für dich und deine Geschichte, um mit unseren Erfahrungen innerhalb der Studierendenschaft eine für dich gute Lösung zu finden! Auch wenn diese Lösung einfach nur Kekse und Tee bedeutet. Schreib uns gerne eine E-Mail, schau bei Instagram vorbei, nimm an den Aktionen zu Mental Health und Redekreisen teil oder komm auch gerne bei der wöchentlichen Spill the Tea Party und erzähl, wie es dir gerade geht oder entspanne dich mit deinen Mitstudierenden. Wir sind da und deine erste Anlaufstelle!

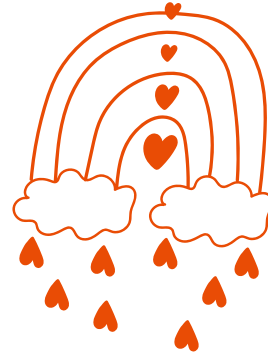
## KONTAKT

Nils Thüsing

**E-Mail**  
soziales@asta-hsrn.de

**Telefon**  
0611 9495 1193

**Sprechstunde**  
Auf Anfrage (per E-Mail) sind  
Online-Beratungsgespräche möglich



# FAMILIE

Unser Ziel ist es, Angebote zu schaffen, die euer studentisches Leben als Eltern fördern und erleichtern. Als Plattform des Austausches haben wir uns für stud.ip entschieden und dort die neue Studiengruppe „Studierende mit Kid(s)“ erstellt. Dort kann man auch jederzeit über Blubber chatten, im Forum den Flohmarkt nutzen, unsere Umfrage ausfüllen und in Stoodle über den nächsten Termin des Vernetzungstreffens abstimmen.

## Weitere Ansprechpartner:innen

Familienservicestelle:  
Regina Müller  
familienkompass@hs-rm.de  
www.hs-rm.de/de/service/familienkompass

Frauen- und Gleichstellungsbeauftragte:  
Monika Stegmann  
frauenbeauftragte@hs-rm.de  
www.chancengleichheit.hs-rm.de/de/

## KONTAKT

Kerstin Vallieur

**E-Mail**  
familie@asta-hsrn.de





# ANTIDISKRIMINIERUNG



Diskriminierung kann aufgrund rassistischer Zuschreibungen, ethnischer Herkunft, der geschlechtlichen und sexuellen Identität, der Religion, des Alters oder einer Behinderung erlebt werden. Im Rahmen der Hochschule setzen wir uns dafür ein, diese Erfahrungen zu minimieren und Betroffene im Umgang mit Diskriminierung und Rassismus zu unterstützen.

## Was tun wir noch?

Wir organisieren Veranstaltungen zu den Themen Diskriminierung, Rassismus, Sexismus und anderen Erscheinungsformen von gruppenbezogener Menschenfeindlichkeit. Wenn auch du eine Idee dazu hast, dann melde dich bei uns. Wir unterstützen dich gerne bei deinem Vorhaben.

Wir hören zu.  
Wir begleiten.  
Wir informieren über Handlungsmöglichkeiten.  
Wir vermitteln an weitere Kontakte.  
Wir leiten mit dir Beschwerdeverfahren nach der AGG-RL ein.

## Beratung

Wir bieten Beratung für Studierende an, die von Diskriminierung aufgrund rassistischer Zuschreibungen, ethnischer Herkunft, der geschlechtlichen sowie sexuellen Identität, der Religion, des Alters oder einer Behinderung betroffen sind, aber auch für Zeug:innen von Diskriminierung.

## Weitere Angebote

Unsere aktuellen Aktionen findet ihr auf der AStA-Facebookseite, der AStA-Webseite und auf unserem AStA-Instagram. Wir sind jederzeit per E-Mail für dich da und vereinbaren individuelle Beratungstermine, auch über Webex sowie Telefon.

## Diskriminierung melden

Du hast im Rahmen der HSRM als Zeug:in oder als Betroffene:r Diskriminierung oder Rassismus erfahren? Dann schweige nicht! Melde dich bei uns namentlich oder auch anonym über den QR-Code



## KONTAKT

Marlene Reichel  
Emma Billo

## E-Mail

antidiskriminierung@asta-hsrn.de





# KINO



Willkommen im OSCAR Studi-Kino!

Jedes Semester veranstalten wir acht Kinovorstellungen im Kino-Hörsaal A038 im A-Gebäude in Rüsselsheim. Wenn abends das Saallicht im großen Hörsaal ausgeht, der 4K-Kinoprojektor auf die riesige Leinwand strahlt und das 7.1 Soundsystem für die richtige Klangkulisse sorgt, dann erinnert nichts mehr an Vorlesungen. Genau wie im richtigen Kino bieten wir dir Getränke, selbstgemachtes Popcorn, Hotdogs, Nachos und andere Snacks an. Diese sind, wie auch der Eintrittspreis, dem studentischen Geldbeutel angepasst. Wenn du Lust hast, dich einzubringen und das Kino-Programm mitgestalten willst oder Ideen für neue Formate hast, dann sprich uns einfach an oder schreibe uns per E-Mail, auf Stud.IP oder Facebook. Für weitere Infos folge uns auf Instagram, Facebook und Stud.IP oder besuche uns auf unserer Website.



## KONTAKT

### E-Mail

kino@asta-hsrm.de

### Telefon

06142 898 4115

### Instagram

oscar.hsrn

### Standort

Campus Rüsselsheim  
Raum A38

MACH MIT BEIM ASTA!

Semestereinführungswoche mit Taschen, Partys, Events oder auch Beratungsangebote sind nur möglich, weil Studierende mitarbeiten. Nur durch aktives Engagement können Studentische Gremien, sei es der ASTA, der Fachschaftsrat oder auch das Studierendenparlament, weiterhin bestehen. Doch bringt der Lauf eines Studiums immer wieder den Abgang von der Hochschule mit sich. Damit verlassen die Studierenden auch die Gremien und ihre Plätze werden frei! Um diese mit neuem, frischen Studi-Leben zu füllen, benötigen wir dich!

Du hast in den verschiedensten Gremien die Möglichkeit, deine eigenen Ideen zu verwirklichen und selbstbestimmt zu arbeiten. Aktuelle Stellenangebote findest du auf unserer Website oder Instagram. Ansonsten freuen wir uns auch, wenn du in unseren Büros am KSR oder in Rüsselsheim vorbeischaust. Deine Arbeit wird natürlich auch vergütet und auch in anderen Gremien gibt es manchmal eine Aufwandsentschädigung.

**Wir freuen uns darauf, dich das nächste Mal in unserer Vorstandssitzung kennenzulernen!**





# 3 - GREMIEN



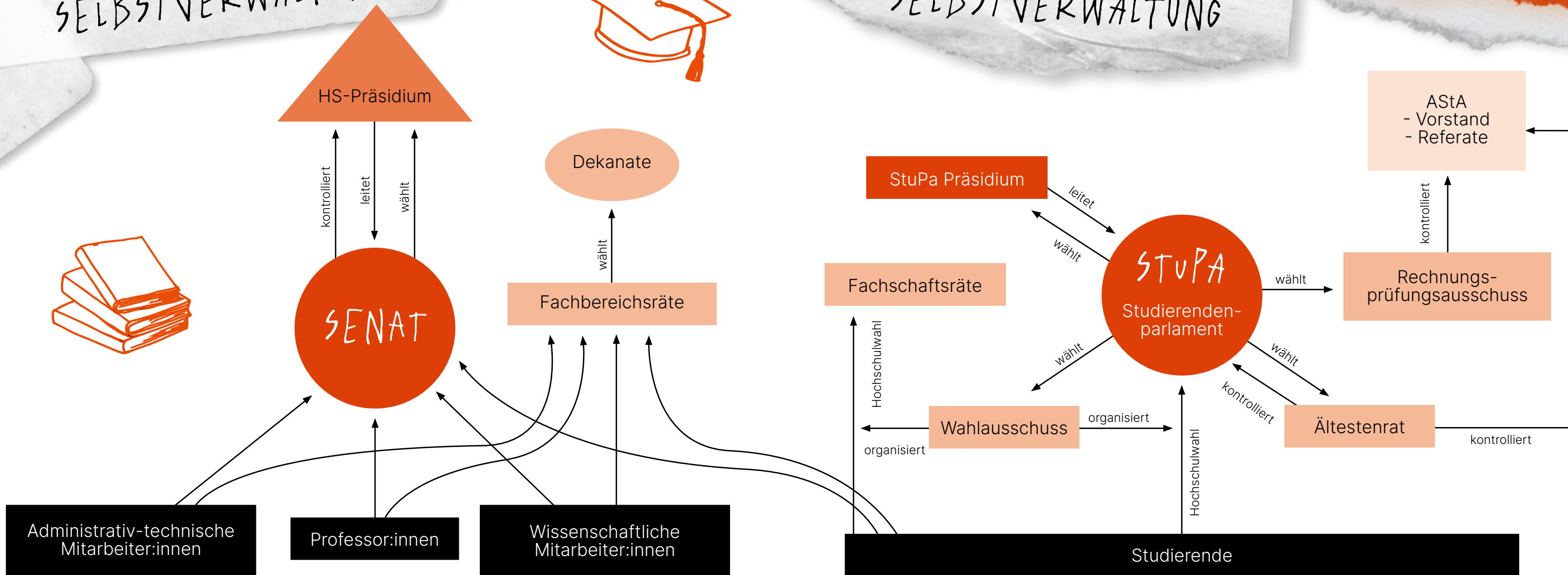
DEINE STIMME AN DER HOCHSCHULE:  
DIE STUDENTISCHEN GREMIEN SIND DAS  
HERZSTÜCK DER STUDENTISCHEN MITBESTIMMUNG.  
HIER HAST DU DIE MÖGLICHKEIT, AKTIV AN  
ENTSCHEIDUNGSPROZESSEN TEILZUNEHMEN UND  
DEINE ODER DIE INTERESSEN ANDERER STUDIS  
ZU VERTRETEN. IN DIESEM KAPITEL TAUCHEN WIR  
TIEFER IN DIE WELT DER STUDENTISCHEN  
GREMIEN EIN, ERFAHREN, WIE SIE FUNKTIO-  
NIEREN UND WELCHEN EINFLUSS SIE AUF DAS  
HOCHSCHULLEBEN HABEN.





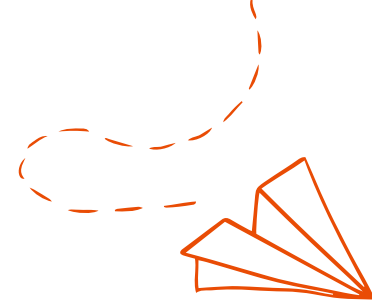
# AKADEMISCHE SELBSTVERWALTUNG

# STUDENTISCHE SELBSTVERWALTUNG





# BEGRIFFSERKLÄRUNGEN



## HOCHSCHUL - PRÄSIDIUM

- Leitet die Hochschule, fördert unter Beteiligung von Hochschulrat, Fachbereichen, und Mitgliedern ihre innere und äußere Entwicklung
- Legt jährlich vor dem Senat Rechenschaft über die Geschäftsführung ab
- Präsident:in, Vizepräsident:in und Kanzler:in

## DEKANAT

- Vertritt den Fachbereich nach innen und außen
- Vorsitz: Dekan oder Dekanin
- Ausführendes Organ des Fachbereichs, führt dessen Geschäfte.

## RECHNUNGSPRÜFUNGS-AUSSCHUSS (RPA)

- Besteht aus drei Mitgliedern
- Zur Wahl stellen können sich alle Studierenden, die nicht in einem anderen Gremium oder Ausschuss des StuPa Mitglied sind
- Kontrolle der Finanzverwaltung des AStA sowie jährlich mehrere Buch- und Kassenprüfungen
- Kontakt: rpa@asta-hsrm.de

## SENAT

- Berät in Angelegenheiten von Forschung, Lehre und Studium
- Überwacht die Geschäftsführung d. Präsidiums
- Besteht aus Professoren:innen, Studierenden, wissenschaftliche:r Mitarbeiter:in, administrativ-technische Mitarbeiter:innen
- Präsidium, Frauenbeauftragte und die Vorstände des AStA stehen dem Senat beratend zur Seite



## ALLGEMEINER STUDIERENDEN-AUSSCHUSS (ASTA)

- Vier gewählte Vorstände
- Führt die Geschäfte der Studierendenschaft
- Vertritt die Studierendenschaft gerichtlich und außergerichtlich
- Ausführender Arm des Studierendenparlaments

## ASTA-REFERATE

- 16 Referate mit unterschiedlichen Aufgaben
- kümmern sich um die Bedürfnisse der Studierendenschaft
- treffen sich mindestens zwei Mal im Monat für

## FACHSCHAFTSRÄTE (FSR)

- Gewährleisten, dass das Studium gemäß der Studienordnung organisiert ist
- Bestehen aus jeweils 5-15 Studierenden
- Getrennt nach Fachbereichen

## FACHSCHAFTENKONFERENZ

- Treffen und Austausch aller Fachschaftsräte
- Vertretung aller FSR
- Koordiniert die Arbeit der FSR
- Fachbereichsübergreifende Themen

## FACHBEREICHSRÄTE (FBR)

- Besteht aus Professor:innen, Mitarbeiter:innen und Studierenden
- Gewährleistet, dass das Studium gemäß der Studienordnung organisiert ist
- Organisieren die Wahl des Dekanats (Fachbereichsleitung) und den Beschlussvorschlag über Satzungen und Ordnungen des Fachbereichs.

## FACHBEREICHE (FB)

- Architektur & Bauingenieurwesen
- Design, Informatik, Medien
- Ingenieurwissenschaften
- Sozialwesen
- Wiesbaden Business School

## ÄLTESTENRAT

- Beratung und Kontrolle
- Teil der Studentischen Selbstverwaltung
- Für die Einhaltung der gesetzes- und satzungsmäßigen Normen verantwortlich





# STUDIERENDENPARLAMENT

Das Studierendenparlament (StuPa) ist das von allen Studierenden gewählte Gremium, das die Interessen der Studierenden vertritt. Es ist das Legislativorgan der Studierendenschaft, also der kleine Bundestag für alle Studierenden. Hier im StuPa kannst du eine Menge bewirken und den studentischen Hochschulalltag mitgestalten. Außerdem lernst du lauter tolle Leute aus anderen Studiengängen, Gremien und anderen Bereichen der Hochschule kennen.

Aber was macht das StuPa eigentlich genau? Das StuPa ist das oberste beschlussfassende Organ der Studierendenschaft. Wir entscheiden, für welche Studi-Partys Geld ausgegeben wird, ob der AStA Geld für eine Soundanlage bekommt oder für welche Kooperationen mit Verkehrsmittelanbietern wie zum Beispiel Nextbike ein Teil des Semesterbeitrags verwendet wird. Wir sind die zentrale Interessensvertretung der Studierenden an der Hochschule, jede:r Studierende kann bei uns einen Antrag stellen. Du hast schon eine Projekt-idee? Wie man einen Antrag stellt und was man dabei beachten muss, findest du auf der Homepage des AStA, aber auch die Mitarbeiter:innen im AStA Büro können dich dabei unterstützen.

Das StuPa hat ein Präsidium, eine:n Präsident:in und zwei Stellvertreter:innen, welche intern gewählt werden und die Koordination übernehmen. Weitere Aufgaben des StuPa sind Beschlüsse über politische Entscheidungen und Vertretung der Studierenden in hochschulpolitischen Angelegenheiten.

Das StuPa beschließt den vom AStA vorgelegten Haushaltsplan und kann hierbei entscheiden, wie der AStA sich für das nächste Jahr aufstellt und welche Mittel die Fachschaften zur Selbstbewirtschaftung bekommen. Einmal im Jahr, im Dezember, werden die 15 stimmberechtigten Mitglieder des Studierendenparlaments gewählt, die Amtszeit beginnt immer im darauffolgenden April und gilt für ein Jahr. Zur Wahl kann sich jede:r Studierende aufstellen lassen. Erfahrungsgemäß treffen sie sich ca. alle zwei Wochen zu öffentlichen Sitzungen. Hier ist jede:r herzlich willkommen und darf gerne seine/ihre Meinung äußern. Genauere Termine? Schau mal auf der AStA Homepage vorbei. Wir freuen uns auf dich.

## KONTAKT

stupa@asta-hsrm.de





# FACHSCHAFTSRÄTE

Hochschulen sind meist in verschiedene Fachbereiche aufgeteilt. Alle Studierenden eines bestimmten Fachbereichs, Instituts oder einer Fakultät bilden die sogenannte Fachschaft. Dementsprechend gibt es an der Hochschule RheinMain fünf solcher Fachschaften. Die Gliederung ist von Hochschule zu Hochschule unterschiedlich und hängt von einigen Faktoren wie z.B. den angebotenen Studiengängen und der Anzahl der Studierenden ab. Die Fachschaften werden auf durch den sogenannten Fachschaftsrat repräsentiert. Dieser besteht an jedem Fachbereich aus mindestens fünf und maximal fünfzehn studentischen Vertreter:innen und wird an der Hochschule RheinMain bei der Gremienwahl durch Direktwahl der Kandidat:innen gewählt. Die Legislaturperiode beträgt dabei wie bei den meisten Gremien der HSRM ein Jahr. Der Fachschaftsrat (FSR) einer jeweiligen Fachschaft hat im Wesentlichen die Aufgabe die Interessen der Studierenden des Fachbereichs zu vertreten, egal ob Partys zur Vernetzung oder die Gestaltung des Campus. Bei Anliegen oder Vorschlägen kannst du deinen FSR immer kontaktieren, auch wenn du nicht gewählt worden bist. Die Sitzungen der FSR sind öffentlich, die Termine dazu findest du unter: [asta-hsrm.de/gremientermine](https://asta-hsrm.de/gremientermine)

## WIESBADEN BUSINESS SCHOOL (WBS)

### Kontakt

fachschaftsrat-wbs@hs-rm.de  
+49 611 94953136

Campus Bleichstraße  
Eugen-Schmalenbach-Haus, Raum E03

Instagram: @wbs\_fachschaftsrat

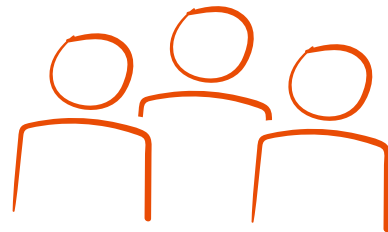
## ARCHITEKTUR & BAUINGENIEURWESEN (AB)

### Kontakt

fachschaft-fab@hs-rm.de

Campus Kurt-Schumacher-Ring  
Gebäude D, Raum 103

Instagram: @fachschaftsrat\_ab



## SOZIALWESEN (SW)

### Kontakt

fachschaft-sw@hs-rm.de

Campus Kurt-Schumacher-Ring  
Gebäude E, Raum E101

Instagram: @fsr\_sw\_hsrM

## UNTER DEN EICHEN (UDE)

### Kontakt

fsr-ude@hs-rm.de

Campus Unter den Eichen  
Gebäude F.II – F001 (rechts von der  
Bibliothek)

Instagram: @fsr\_ude



## INGENIEURWISSENSCHAFTEN (ING)

### Kontakt

fachschaft-ing@hs-rm.de

Campus Rüsselsheim  
Gebäude E, Raum E3

Instagram: @fsr\_ing





# 4 - ORIENTIERUNG

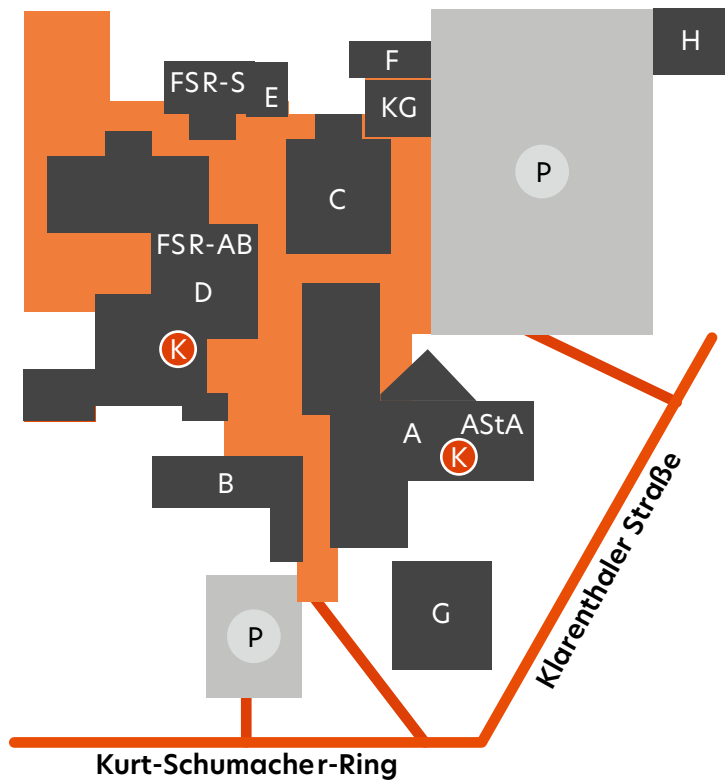


WO BEFINDET SICH DIE MENSA AUF DEM CAMPUS?  
WO VERSTECKEN SICH DIE VERSCHIEDENEN FACH-  
SCHAFTSRÄTE? UND WO IST DER RAUM FÜR MEINE  
ERSTE VORLESUNG? FRAGEN ÜBER FRAGEN, WIR  
HABEN DIE ANTWORTEN FÜR DICH! MIT UNSEREN  
CAMPUSPLÄNEN FINDEST DU DICH AUF DEINEM  
JEWEILIGEN CAMPUS ZURECHT.



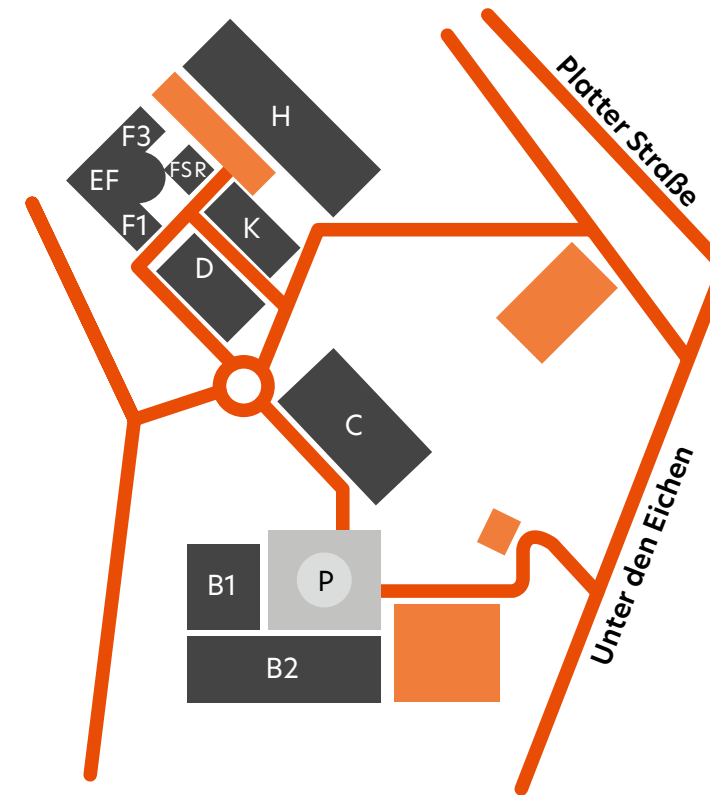


# CAMPUS KURT-SCHUMACHER-RING



- A** Verwaltung / SIC / Bibliothek / Mensa / AStA
- B** Holzwerkstatt im UG / Hochschuldruckerei
- C** Competence & Career Center / Hochschulsport / Sprachenzentrum
- D** Architektur/Bauingenieurwesen
- E** Sozialwesen
- F** KiTa
- G** Hörsaalgebäude
- H** Hörsaalzelt
- R-S** Fachschaftsrat Sozialwesen  
E-Gebäude, Raum 112
- R-AB** Fachschaftsrat Architektur und Bauingenieurwesen  
D-Gebäude, Raum 330
- KG** Kurts Garten
- K** Kopierer: Gebäude A, neben A110 und Gebäude D, im Plotter-Raum

# CAMPUS UNTER DEN EICHEN (UDE), WIESBADEN

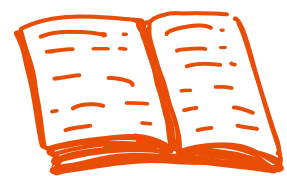
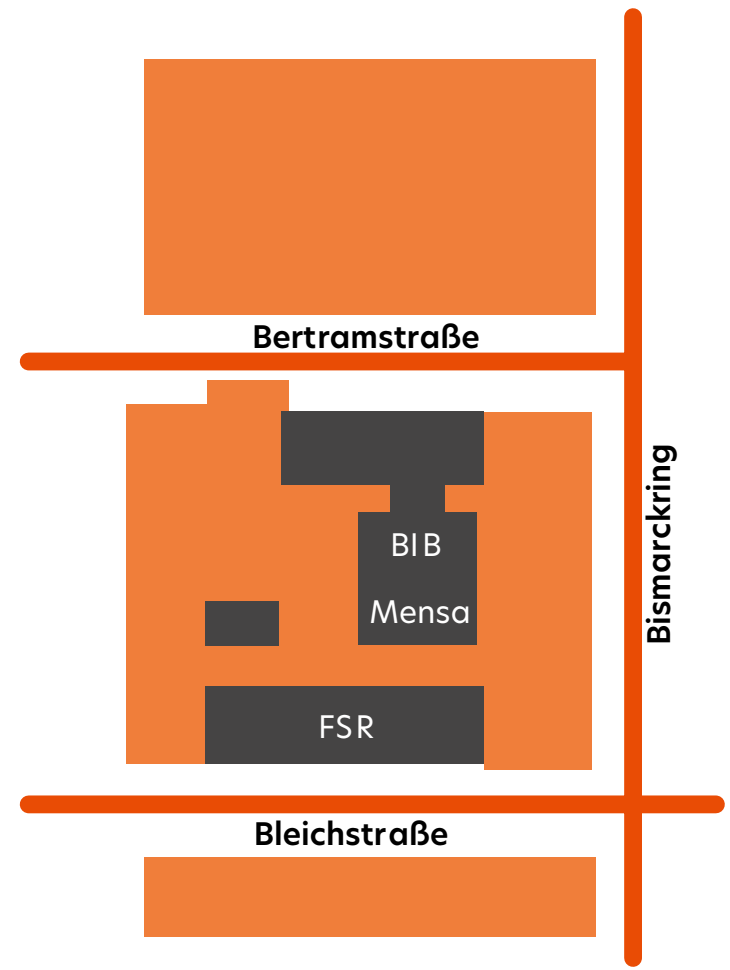


- F** Bibliothek, Hochschulleitung, Hochschulkommunikation
- K** Restaurant Camera
- D E** Medieninformatik
- C** Informatik / Media: Conception & Production
- B1** Media Management / Medientechnik
- B2** Kommunikationsdesign / Innenarchitektur
- FSR** Fachschaftsrat Unter den Eichen  
Raum F001

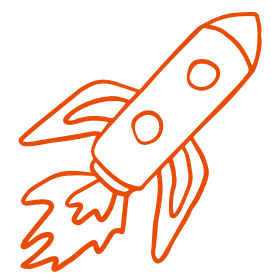




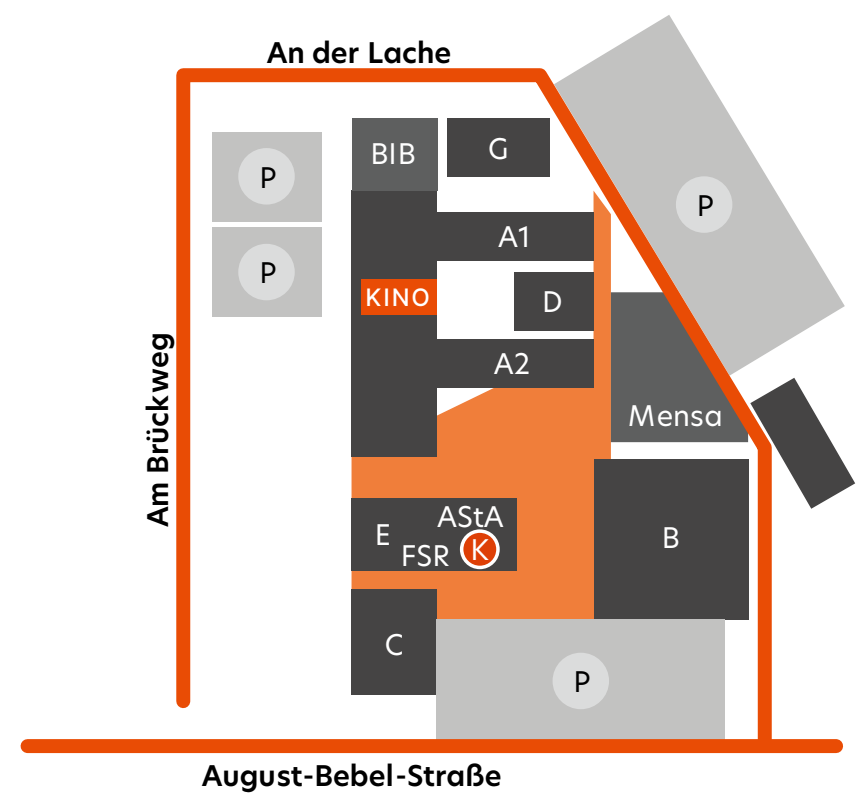
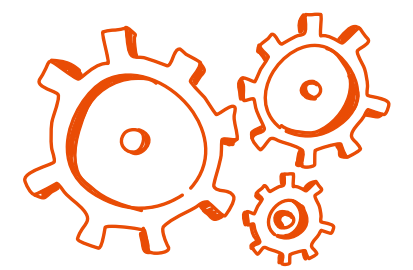
# CAMPUS WIESBADEN BUSINESS SCHOOL (WBS), WIESBADEN



- BIB Bibliothek
- FSR Fachschaftsraum WBS Raum E-03



# CAMPUS RÜSSELSHEIM



- A1 Elektrotechnik / Medientechnik
- A2 Umwelttechnik / Maschinenbau / Int. Wirtschaftsingenieurwesen / System Engineering / Angewandte Mathematik
- B Werkstätten
- C Verwaltung
- D IT der Hochschule, Vorlesungsräume
- E AStA  
Fachschaftsrat ING (Raum E-03)
- BIB Bibliothek
- G Mathe-Helpdesk  
Elektro- und Luftfahrttechnik (Flugsimulator)
- K Kopierer - Gebäude E,  
nahe AStA Büro in Raum E2
- KINO OSCAR Studi-Kino-Hörsaal (A38)



# 5 - STUDILEBEN



DAS STUDILEBEN IST EINE AUFREGENDE REISE VOLLER HERAUSFORDERUNGEN, MÖGLICHKEITEN UND ERFAHRUNGEN. IN DIESEM KAPITEL NEHMEN WIR UNS ZEIT, UM WICHTIGE ASPEKTE DEINES STUDENTISCHEN LEBENS GENAUER UNTER DIE LUPE ZU NEHMEN. EGAL, OB DU GERADE ERST DEIN STUDIUM BEGINNST ODER BEREITS MITTEN DRIN STECKST, DIESES KAPITEL WIRD DIR HILFREICHE INFORMATIONEN UND RATSCHLÄGE BIETEN.





# BIBLIOTHEKEN



Die Hochschul- und Landesbibliothek findest du an insgesamt 5 Standorten. Alle aktuellen Infos findest du auf der Homepage: [hs-rm.de/bibliothek](http://hs-rm.de/bibliothek)

## **Standort Bleichstrasse / Bertramstraße**

0611 94 95 31 33  
Mo – Fr: 9.00 – 21.00 Uhr  
Sa: 9.00 – 15.00 Uhr

## **Standort Kurt-Schumacher-Ring**

0611 94 95 11 86  
Mo – Fr: 8.30 – 20.00 Uhr  
Sa: 10.00 – 14.00 Uhr

## **Standort Unter den Eichen / Gebäude F**

0611 94 95 21 80  
Mo, Fr: 9.00 – 17.00 Uhr  
Di, Mi, Do: 9.00 – 18.00 Uhr

## **Standort Rheinstraße 55/57**

0611 94 95 18 20  
Mo – Fr: 9.00 – 19.00 Uhr  
Sa: 9.00 – 16.00 Uhr

## **Standort Rüsselsheim**

06142 8984125  
Mo, Fr: 8.30 – 17.00 Uhr  
Di, Do: 8.30 – 18.00 Uhr  
Mi: 8.30 – 20.00 Uhr  
Sa: 10.00 – 14.00 Uhr

## *WEITERE BIBLIOTHEKEN:*

### **Stadtbibliothek Wiesbaden**

Hochstättenstraße 6-10, 65183 Wiesbaden  
Telefon: 0611 312381

Di-Fr: 10.00 – 18.00 Uhr  
Sa: 10.00 – 14.00 Uhr

### **Stadtteilbibliothek Biebrich**

Rudolf-Dyckerhoff-Straße 10, 65203 Wiesbaden  
Telefon: 0611 317535

Di, Do: 9.00 – 12.30 Uhr, 14.30 – 18.00 Uhr

### **Stadtteilbibliothek Bierstadt**

Fliednerschule Biegerstraße, 65191 Wiesbaden  
Telefon: 0611 317224

Di, Do: 9.00 – 12.30 Uhr, 14.30 – 18.00 Uhr  
Fr: 9.00 – 12.30 Uhr

### **Stadtteilbibliothek Freudenberg**

Otto-Reutter-Straße 5, 65201 Wiesbaden  
Telefon: 0611 318746

Do: 9.00 – 12.30 Uhr, 14.30 – 18.00 Uhr

### **Stadtteilbibliothek Kastel**

Zehnthofstraße 41, 55252 Mainz-Kastel  
Telefon: 06134 188916

Mi, Fr: 9.00 – 12.30 Uhr, 14.30 – 18.00 Uhr  
**Stadtteilbibliothek Kostheim**  
Winterstraße 20, 55246 Mainz-Kostheim  
Telefon: 06134 603339

Di, Do: 9.00 – 12.30 Uhr, 14.30 – 18.00 Uhr

### **Stadtteilbibliothek Schierstein**

Zehntenhofstraße 20  
65201 Wiesbaden  
Telefon: 0611 318467

Mi, Do: 9.00 – 12.30 Uhr, 14.30 – 18.00 Uhr

### **Stadtteilbibliothek Westend**

Blücherplatz 1, 65195 Wiesbaden  
Telefon: 0611 312239

Di: 9.45 – 12.00 Uhr  
Do: 9.45 – 12.00 Uhr, 15.00 – 17.30 Uhr

### **Stadtteilbibliothek Klarenthal**

Geschwister-Scholl-Str. 10, 65197 Wiesbaden  
Telefon: 0611 317148

Di, Mi: 9.00 – 12.30 Uhr, 14.30 – 18.00 Uhr

### **Stadtteilbibliothek Rüsselsheim**

Am Treff 5, 65428 Rüsselsheim  
Telefon: 06142 832750

Mo, Di, Fr: 11.00 – 19.00 Uhr  
Sa: 10.00 – 13.00 Uhr





# FINANZEN

Jobs, BAföG, Stipendien: Es gibt viele Möglichkeiten, das eigene Budget aufzustocken. Wenn du vorhast, während des Studiums zu jobben, gibt es einiges zu beachten. Du darfst zum Beispiel monatlich nur einen bestimmten Betrag steuerfrei verdienen und auch in der Anzahl der Arbeitsstunden bist du als Vollzeitstudent begrenzt. Welche Vorschriften es gibt und welche Arten von Arbeitsverträgen wann sinnvoll sind, erfährst du in diesem Kapitel.

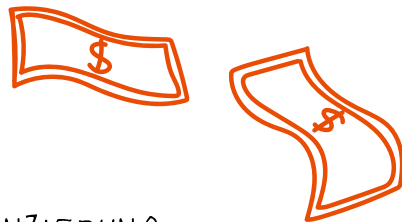
Möglicherweise qualifizierst du dich auch für die Förderung über das BAföG und kannst damit deine Grundkosten abdecken. Für Studierende in finanzieller Not gibt es außerdem verschiedene Möglichkeiten, das Studium zu finanzieren.

Ein Thema, das gerne vergessen wird, ist die Krankenversicherung als Studierender. Außer der Familienversicherung, in der sicherlich die meisten Studis unter 25 Jahren sind, gibt es noch weitere Arten der Versicherung. Es lohnt sich, herauszufinden, welche für dich die sinnvollste ist.

Ein Teil der Studierenden kann auch über Stipendien Fördergelder erhalten. Wir haben dazu viele Anlaufstellen und Stipendien herausgesucht, so dass du dir überlegen kannst, ob du dich für Stipendien bewerben möchtest. Das ist besonders für Studierende interessant, die einen Auslandsaufenthalt auf diese Weise finanzieren wollen.

## STUDIENFINANZIERUNG

Ein Studium ist teuer. Um es finanzieren zu können, haben Studierende verschiedene Möglichkeiten. Wer nicht als Stipendiat:in gefördert wird, kann sich außer durch Eltern und Jobben auch Geld über unterschiedliche Darlehen oder das Bundesausbildungsförderungsgesetz zinslos, teilverzinst oder vollverzinst leihen. Die Möglichkeiten, sich über Darlehen das Studium zu finanzieren, sind vielfältig. Jede:r Studierende sollte sich über die Möglichkeiten und Pflichten, welche die einzelnen Finanzierungsarten mit sich bringen, umfassend informieren, bevor er/sie sich für eine Finanzierungsart entscheidet. Eines setzen jedoch die meisten voraus: die Bereitschaft, sich mehr oder weniger hoch zu verschulden. Denn nur die wenigsten Kredite werden als zinsloses Darlehen oder Zuschuss gezahlt. Ganz gleich, wofür du dich letztendlich entscheidest, du solltest alle Angebote sorgfältig prüfen. Weitere Informationen über Studienkredite und Darlehen findest du auch im Internet, bei den Verbraucherzentralen oder den Beratungsfachkräften an deiner Hochschule und deinem AstA.



## ARBEITSVERTRÄGE

Jedes Arbeitsverhältnis kommt in Form eines Arbeitsvertrages zu Stande, und hier gilt es gerade bei kürzeren Beschäftigungsverhältnissen auf einiges zu achten: nach dem „Nachweisgesetz“ hat jede:r das Recht, spätestens einen Monat nach Beginn des Beschäftigungsverhältnisses die wesentlichen Vertragsbedingungen zu erfahren. Darunter fallen unter anderem die Höhe des Arbeitsentgelts, Arbeitszeit, allgemeine Tätigkeitsbeschreibung, Hinweise auf Tarifverträge und Betriebsvereinbarungen, Dauer der Beschäftigung, Kündigungsfristen und Arbeitsort. Es sollte darauf geachtet werden, zu Beginn des Beschäftigungsverhältnisses auf einen schriftlichen Arbeitsvertrag zu bestehen, in welchem die wesentlichen Vertragsbedingungen festgelegt sind, weil es immer wieder zu Streitigkeiten über Lohnhöhe, Aufgaben, Kündigungsfristen und Ähnlichem kommt, in denen man häufig selbst beim Weg zum Arbeitsgericht „den Kürzeren zieht“, weil es an Schriftlichem fehlt.

## FINANZIELLE HILFE FÜR STUDIS

1. Studierende mit Kind oder Schwangere können u.U. Leistungen nach dem SGB II beziehen
2. Anspruch auf Wohngeld prüfen, der auch mit BAföG vereinbar sein kann
3. Teilweise ist die „Wiesbadener Tafel“ auch für Studis zugänglich. Wendet euch an die Sozial- und Förderberatung des AstA.
4. Auch ausländische Studierende haben teilweise Anspruch auf BAföG
5. Mehr Studierende haben Anspruch auf BAföG durch die aktuell beschlossenen Pakete
6. Erste Infos bezüglich BaföG unter: [bafog-rechner.de](http://bafog-rechner.de) oder [bafog.de](http://bafog.de)
7. Erste Infos bezüglich des KfW-Studienkredits bekommst du bei deinem Studierendenwerk
8. Das Studierendenwerk bietet neuerdings das zinslose Studiendarlehen MainSWerk an.





# STIPENDIEN

## ALLGEMEINE STIPENDIEN

Stipendien gibt es von verschiedenen Organisationen und für „besonders Begabte“ (Definition ist hier abhängig von der jeweiligen Organisation). Meist wird ein gewisses Engagement in sozialen, politischen und/oder gesellschaftlichen Belangen vorausgesetzt. Grundsätzlich fördern die meisten Stiftungen in Höhe des BAföG-Satzes (im Gegensatz zum BAföG muss das Stipendium später nicht zurückgezahlt werden). Darüber hinaus gibt es gelegentlich eine „ideelle“ Förderung in Form von Büchergeldern und Angeboten zur Teilnahme an besonderen Veranstaltungen.

- Deutschlandstipendium
- Friedrich-Naumann-Stiftung
- Bundesstiftung Rosa Luxemburg
- Hans-Böckler-Stiftung
- Heinrich-Böll-Stiftung
- Konrad-Adenauer-Stiftung
- Friedrich-Ebert-Stiftung

### Mehr Infos:

[hs-rm.de/stipendien](http://hs-rm.de/stipendien)

## STIPENDIEN FÜR DAS STUDIUM IM AUSLAND

Der Deutsche Akademische Austauschdienst (DAAD) fördert Studierende weltweit bei Aus- und Fortbildung sowie Forschungsarbeiten in allen Fachrichtungen. Die Bewerbung erfolgt in der Regel in deinem Heimatland über die DAAD-Außenstelle oder die Deutsche Botschaft. Das Akademische Auslandsamt (AAA) kann dir sagen, unter welchen Bedingungen du auch nach deiner Ankunft noch Anträge stellen kannst. Eine Förderung des Studiums im Ausland ist bei den meisten hier aufgeführten Stiftungen und Institutionen analog den Regelungen im BAföG möglich, es gibt aber auch Ausnahmen. Auch das BAföG selbst fördert ein Auslandsstudium. Daneben gibt es noch weitere Stipendien für ein Auslandssemester wie z.B. Promos. Studierende der WBS können sich außerdem für das fachbereichsinterne Stipendium der Richard-Müller-Stiftung bewerben.

EU-Förderprogramme: LLP-Programm, Erasmus, DAAD (Deutscher Akademischer Austauschdienst), Akademisches Auslandsamt der HSRM



BAföG ist die Abkürzung für das Bundesausbildungsförderungsgesetz, welches die staatliche Unterstützung für die Ausbildung von Schüler:innen und Studierenden in Deutschland regelt.

## VORAUSSETZUNGEN

BAföG beantragen kann jede:r, der/die zu Beginn der Ausbildung das 30. Lebensjahr noch nicht vollendet hat, deutsche:r Staatsangehörige:r oder Verwandte:r eines deutschen Staatsangehörigen ist (Ausnahmen möglich) und eine erste Ausbildung absolviert, die nach dem BAföG-Gesetz förderungsfähig ist (Ausnahmen z.B. für den 2. und 3. Bildungsweg sind möglich).

## HÖHE DER SUMME

Die Förderungssumme wird für jede:n individuell errechnet. Sie richtet sich nach der Höhe des eigenen Einkommens bzw. dem der Eltern und/oder Ehegatten sowie der Höhe der Rücklagen/ des Vermögens. Die Förderungshöhe beträgt für alle, denen ein Anspruch zuerkannt wurde, je nach „Bedarf“ bis zu 934€ im Monat.



## FÖRDERUNGSDAUER

Die Förderungshöchstdauer richtet sich nach der festgesetzten Regelstudienzeit, kann jedoch in bestimmten Fällen (z.B. Schwangerschaft, Erziehung, Gremientätigkeit, Krankheit) auf Antrag verlängert werden.

## KOSTEN, RÜCKZAHLUNGSBEDINGUNGEN

Studien-BAföG wird in der Regel zur Hälfte als Zuschuss und zur Hälfte als zinsloses Darlehen gewährt. Das zurückzuzahlende Darlehen beträgt maximal 10.010 €. Die Rückzahlung des Darlehens beginnt 5 Jahre nach dem Ende der Förderungshöchstdauer (nicht nach Ende des Studiums). Das Darlehen wird in Regelraten von 130 Euro monatlich in einem Zeitraum von bis zu 20 Jahren zurückgezahlt. Drei Monatsraten werden zu einem vierteljährlich fälligen Betrag zusammengefasst. Wer das Darlehen schon vor der Fälligkeit ganz oder teilweise tilgt, bekommt einen Teil der Schulden erlassen.

## WISSENSWERTES

Nach dem 4. Semester wird ein Leistungsnachweis eingefordert. Jede:r BAföG-Empfänger:in darf zur Zeit im Bewilligungszeitraum in zwölf Monaten 6.240€ bzw. monatlich 520€ anrechnungsfrei hinzuverdienen. Achtung: Bestimmte Stipendien werden auf den BAföG-Satz angerechnet! Weitere Hilfe erhältst du beim Sozialreferat des AstA.





# JOB BEN

## GRUNDFREIBETRAG

Der Grundfreibetrag beträgt 10.908€ pro Jahr plus 1.230 € Werbungskostenpauschale. Alles darüber hinaus musst du versteuern. Nicht einkommensteuerpflichtig sind Zuschläge für tatsächlich geleistete Nacht-, Sonntags- und Feiertagsarbeit.

## FÜR ALLEINERZIEHENDE

Weitere Freibeträge gibt es zum Beispiel für Alleinerziehende, die nur mit ihren Kindern zusammenleben. Der Entlastungsbeitrag für Alleinerziehende (Efa) liegt bei 4.260€ pro Jahr und Kind. Bei jedem weiteren Kind steigt der Betrag nochmal um das Efa plus 240 €.

## ABZÜGE BEIM BAFÖG

Um keine Abzüge bei der Bafög-Förderung zu erleiden, dürfen nur 6.251,04€ im Jahr, das entspricht ca. 520€ im Monat, dazuverdient werden. Diese Summe ist unabhängig von der Höhe der tatsächlichen Bafög-Förderung. Der Gesetzgeber geht davon aus, dass deine Eltern den tatsächlichen Betrag auf den Höchstsatz aufstocken. Das Einkommen in der Erstausbildung wird beim Kindergeld nicht mehr angerechnet.



## KURZFRISTIGE BESCHÄFTIGUNG

Innerhalb von 12 Monaten darfst du im Rahmen einer „kurzfristigen Beschäftigung“ höchstens drei Monate oder 70 Arbeitstage arbeiten. Die Höhe deines Einkommens spielt dabei keine Rolle, (außer im Bezug auf Grundfreibetrag). Dieser Job ist weder sozialversicherungspflichtig, noch wird er auf deinen eventuell schon bestehenden 520€-Job angerechnet. Es besteht Steuerpflicht, jedoch kannst du die gezahlte Steuer im Rahmen eines Lohnsteuerjahresausgleichs erstattet zurückbekommen. Dazu muss man allerdings eine Steuererklärung machen.



## MINIJOB

Ein geringfügig entlohntes Beschäftigungsverhältnis ist ein Job mit regelmäßig maximal 520€ Verdienst im Monat. Steuern entfallen, von Sozialabgaben kannst du dich befreien lassen. Der Arbeitgeber führt im gewerblichen Bereich einen pauschalen Betrag an die „Minijob-Zentrale“ ab. Wenn das Einkommen insgesamt nicht 520€ übersteigt können auch mehrere Minijobs kombiniert werden. Überschreiten zwei nebeneinander ausgeübte für sich nicht versicherungspflichtige Beschäftigungen insgesamt die 520€-Grenze, so werden beide Beschäftigungen sozialversicherungspflichtig. Du darfst aber neben einer versicherungspflichtigen Beschäftigung eine weitere Beschäftigung als Minijob ausüben.





# JOB BEN

## WERKSTUDIERTENDEN-REGELUNG

Übersteigt das Einkommen 520€ oder geht die Beschäftigung über eine kurzfristige Beschäftigung hinaus, müssen, solange die wöchentliche Arbeitszeit unterhalb von 20 Stunden liegt, nur Rentenversicherungsbeiträge gezahlt werden.

## AVSNAHMEN

Wenn abends, nachts oder überwiegend am Wochenende gearbeitet wird, kann die Stundenzahl überschritten werden, wenn das Studium zeitlich im Vordergrund steht. Wenn innerhalb eines Jahres mehrere von vorn herein befristete Beschäftigungsverhältnisse (jeweils unter 2 Monaten Dauer) bestanden haben, die mehr als 20 Wochenstunden Arbeitszeit umfassten, dann sind diese auch versicherungsfrei, falls sie in der Vorlesungszeit liegen. Insgesamt dürfen aber nicht mehr als 26 Wochen (182 Kalendertage) pro Jahr an Beschäftigung (vom Umfang über 20 Wochenstunden) zusammenkommen. Der Jahreszeitraum wird als Rückschau vom Ende der zu beurteilenden Beschäftigung aus gebildet. In der vorlesungsfreien Zeit können Studierende mehr als 20 Wochenstunden arbeiten, wenn sie die 26 Wochen im Jahr nicht übersteigen. Während u.a. einer Beurlaubung/eines Teilzeitstudiums/Fernstudium/nach der Abschlussarbeit kann die Werkstudierendenregelung in der Regel nicht angewendet werden.

## MIDIJOBs

Bei einem Verdienst zwischen 520,01€ und 2.000€ (Gleitzone) handelt es sich um einen Midi-Job. In diesem Fall steigen die Sozialversicherungsbeiträge mit steigendem Einkommen linear an. Die vollen Beiträge werden erst ab einem Einkommen ab 2.000€ fällig.

## HONORAR- UND WERKVERTRÄGE

Studierende können ihr Geld auch in nicht dienstvertraglicher Form verdienen: Ein Honorarvertrag kann nur zwischen dir als Einzelunternehmen oder freie:r Mitarbeiter:in und einem Unternehmen geschlossen werden. Du arbeitest also als Selbständige:r. Das heißt, dass du nicht als Arbeitnehmer:in mit einem Arbeitsvertrag und den darin enthaltenen Regelungen zu Urlaub, Kündigungsschutz, Entgeltfortzahlung im Krankheitsfall usw. angestellt bist.



## Für Honorar- und Werkverträge gilt:

Der Auftraggeber zahlt auch keine Beiträge in die Sozialversicherung. Um die Krankenversicherung und um Zahlungen im Alter musst du dich selbst kümmern. Der Honorarvertrag verpflichtet den Auftraggeber erstmal nur zur Zahlung eines Honorars. Grundlage für den Honorarvertrag kann insoweit auch ein Werkvertrag sein. Der/die Auftraggeber:in verpflichtet sich, für die Erstellung des Werks einen Werklohn zu entrichten. Dieser ist fällig nach Abnahme des Werkes. Beim Werkvertrag trägst du das Risiko, dass der vereinbarte Erfolg tatsächlich erreicht wird. Leider entfallen für dich Urlaubs- und Krankengeld. Honorar sowie Vertragsbedingungen müssen selbst ausgehandelt werden.





# KRANKENVERSICHERUNG



## FAMILIENVERSICHERUNG

Studierende können bis zur Vollendung ihres 25. Lebensjahres bei ihren Eltern mitversichert bleiben. Ausnahmen: Bei Vollbringen eines Bundesfreiwilligendienstes oder FSJ unter 25 besteht die Familienversicherung für den entsprechenden Zeitraum über das 25. Lebensjahr hinaus. Ebenso sind verheiratete Studierende in der Familienversicherung, sofern ihr:e Ehepartner:in kein:e Student:in und Mitglied einer gesetzlichen Krankenversicherung ist. Eine Bedingung für die Familienversicherung ist allerdings, dass ihr nicht mehr als 435€ verdienen dürft (z.B. aus selbstständiger Tätigkeit) oder 520€ auf Minijob-Basis. Liegen die Voraussetzungen einer Familienversicherung vor, so geht diese der studentischen Pflichtversicherung und der freiwilligen Pflichtversicherung vor.

## STUDENTISCHE PFLICHTVERSICHERUNG

Wenn die Voraussetzungen für die Familienversicherung entfallen (25. Lebensjahr überschritten oder mehr als 520€/Monat Verdienst) greift die studentische Pflichtversicherung, die aktuell bei ca. 120€ pro Monat liegt. Hier gilt der Grundsatz, dass eine Versicherungspflicht als Student:in nur besteht, wenn der Schwerpunkt auf dem Studium und nicht auf der Erwerbstätigkeit liegt. Konkret heißt das, dass du nicht mehr als 20 Stunden pro Woche arbeiten darfst. Arbeitest du regelmäßig 20 Stunden oder mehr pro Woche,

verlierst du deinen Studierendenstatus bei der Versicherung. In Ausnahmefällen können auch 20 Stunden oder mehr gearbeitet werden, wenn die Arbeitsstunden am Wochenende oder am Abend abgeleistet werden. Auch wenn die 20-Stunden-Grenze während der vorlesungsfreien Zeit überschritten wird, überwiegt immer noch das Studium. Pro Jahr darf die Arbeitszeit von 20 Wochenstunden in maximal 26 Wochen überschritten werden. Solche Ausnahmefälle sollten jedoch immer im Einzelfall geklärt werden. Die Versicherungspflicht endet für Studierende mit dem Ende des 14. Fachsemesters und/oder mit Vollendung des 30. Lebensjahres. Danach solltet ihr euch freiwillig pflichtversichern.

## FREIWILLIGE GESETZLICHE VERSICHERUNG

Die freiwillige Pflichtversicherung greift bei denjenigen Studierenden, die nicht die Voraussetzungen für die Familienversicherung oder die studentische Pflichtversicherung erfüllen, z.B. wenn du 30 und älter bist oder das 14. Fachsemester überschritten hast. Der Beitrag wird anhand deiner monatlichen Einkommenshöhe gemessen, Mindestbeitrag 165€. Weitere Infos dazu findest du auf: [finanztip.de/gkv/freiwillig-versichert/](http://finanztip.de/gkv/freiwillig-versichert/)

## PRIVATVERSICHERUNG

Ein Grund für eine Privatversicherung könnte z.B. sein, dass du durch deine Eltern privatversichert werden kannst. Dafür musst du dich zuerst von der Versicherungspflicht befreien lassen.

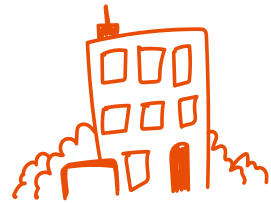
Du kannst dich nur innerhalb der ersten drei Monate nach der Immatrikulation (bzw. drei Monate nach Ende der Familienversicherung) von der Versicherungspflicht befreien lassen. Diese Entscheidung ist unwiderruflich und kann während des Studiums nicht mehr geändert werden. Jedoch kann es auch nach dem Studium Probleme beim Wiedereintreten in die gesetzliche Krankenversicherung geben, insbesondere, wenn

du dich selbstständig machst. Überlege daher, welche Vor- und Nachteile dir die gesetzliche oder private Krankenversicherung während bzw. nach deiner Studienzeit bringt. Sind deine Eltern Beamte, dann wird die Beihilfe an ihre Kindergeldberechtigung gekoppelt. Studierst du mit 25 Jahren noch oder verdienst du in Nebenjobs so viel, dass die Kindergeldberechtigung entfällt, gibt es also keinen Zuschuss zu den Krankheitskosten mehr vom Staat. Wenn du dich ohne Beihilfe privat versichern willst, musst du beachten, dass du vermutlich höhere Beiträge zahlen wirst als bei einer gesetzlichen studentischen Pflichtversicherung.





# WOHNEN



## MIETE

Die meisten Vermieter:innen werden dir einen Standardmietvertrag (z.B. vom Haus und Grundbesitzverein) vorlegen. Legt der/die Vermieter:in einen eigenen (oder modifizierten) Mietvertrag vor, ist in jedem Fall Vorsicht geboten. Du solltest den Vertrag genau durchlesen. Ist dir die Bedeutung von Teilen des Vertrages unklar, solltest du fachkundigen Rat einholen. Unterschreibe den Vertrag erst, wenn sichergestellt ist, dass dir keine Vertragsklauseln zum Verhängnis werden können. Vorsicht walten lassen solltest du bei Staffelmieten (Mieterhöhungen, die im Mietvertrag fest geschrieben sind), Zeitmietverträgen (hier bist du einen festen Zeitraum an den Vertrag gebunden und kannst vorher nicht kündigen), Übernahme von Wohnungsinventar (pass auf, dass du keinen Sperrmüll bekommst).

Alle Vereinbarungen und Absprachen mit der/dem Vermieter:in schriftlich festhalten. Mündliche Absprachen sind rechtlich zwar auch bindend, jedoch im Zweifelsfall deutlich schwerer einzufordern. Bei der Wohnungsübergabe ein Übergabeprotokoll anfertigen. Darin alle sichtbaren Mängel (Feuchtigkeit, Flecken im Teppich oder auf der Tapete usw.) und Übergabezustand (renoviert?

Wenn ja, wann?) schriftlich festhalten. Lass dir die Nebenkostenabrechnung des Vorjahres vorlegen, damit keine hohen Nachzahlungen fällig werden.

Der Vorauszahlungsbetrag kann unter Umständen sehr weit von den tatsächlichen Nebenkosten abweichen. Genau notieren, welche Schäden (falls vorhanden) bis wann von der/dem Vermieter:in beseitigt werden. Die Frist sollte hier genau vermerkt und ihre Einhaltung im Zweifelsfall auch eingefordert werden. Für alle Fälle solltest du jemanden mitnehmen, der/die als Zeug:in aussagen kann.

# WOHNUNGSSUCHE

## Miete

wg-gesucht.de  
studenten-wg.de  
immowelt.de

## Schwarzes Brett

In Rüsselsheim, Wiesbaden (KSR) und WBS.  
Auch Stud.IP hat ein schwarzes Brett.

## Facebook Gruppen

Gruppennamen:  
„WG & Wohnung | Mainz & Wiesbaden“  
„AStA Wohnungsbörse“



## Mieterbund

Mieterbund Wiesbaden und Umgebung e.V.  
Adelheidstr. 70,  
65185 Wiesbaden  
0611 7165470  
info@mieterbund-wiesbaden.de  
mieterbund-wiesbaden.de

## Jugendherberge

Die Jugendherberge in Wiesbaden befindet sich in unmittelbarer Nähe zur Hochschule, dort kann man evtl. auch ein paar Tage überbrücken.  
Blücherstr. 66 - 68  
65195 Wiesbaden  
0611 48657 / 0611 449081  
wiesbaden.jugendherberge.de  
jh-wiesbaden@jugendherberge.de



# STUDIERENDENWOHNHEIME



## IN WIESBADEN

### WfS Wohnen für Studis

Ansprechpartnerin: Frau Stenzel  
Platter Str. 1  
65195 Wiesbaden  
0611 72 45 805  
stenzel@wfs-wiesbaden.de

### Studentenwerk Frankfurt

Max Kade Haus  
Adolfsallee 49-53  
65185 Wiesbaden  
studentenwerkfrankfurt.de  
/wohnen/wohnheime

### Linhard Verwaltungen

Friedrich-Naumann-Str. 1  
65197 Wiesbaden  
06101 870721  
andreas.nagy@linhardverwaltungen.de

### Altes Gericht

Neben dem Campus der Hochschule Fresenius  
wfs-wiesbaden.de/wohnheime/altes-gericht/infos

### Blücherstraße

Blücherstraße 12  
65195 Wiesbaden

### Camp pieri

Sonnenblumenweg 6 -12  
65201 Wiesbaden

### Junges Wohnen

Langeooger Straße 16/18  
65199 Wiesbaden

### Frank Martin

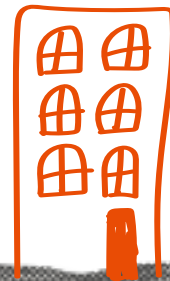
Frankfurter Straße 19  
65189 Wiesbaden

### Goerdeler Straße

Goerdeler Straße 2a-2d  
65195 Wiesbaden

### Wohnheim Konrad

Jean-Monnet-Str. 3  
65197 Wiesbaden



## IN RÜSSELSHEIM

### Studierendenwerk Frankfurt

An der Feuerwache  
An der Feuerwache 7  
65428 Rüsselsheim

### Studierendenwerk Frankfurt

Elisabethenstraße  
Elisabethenstr. 2  
65428 Rüsselsheim

### GSW CAMPUS LIVING

Gabelsberger Platz 2  
65428 Rüsselsheim  
clr@gsw-ffm.de  
069 1544 222

### Studierenden Wohnheim

An der Lache 4  
65428 Rüsselsheim  
studentenwohnung-guetlich.de  
student@silentio.de

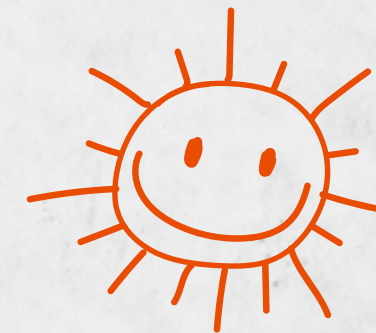
### Auf dem Steinweg

65428 Rüsselsheim  
info@mab-bischofsheim.de





# 6 - FREIZEIT

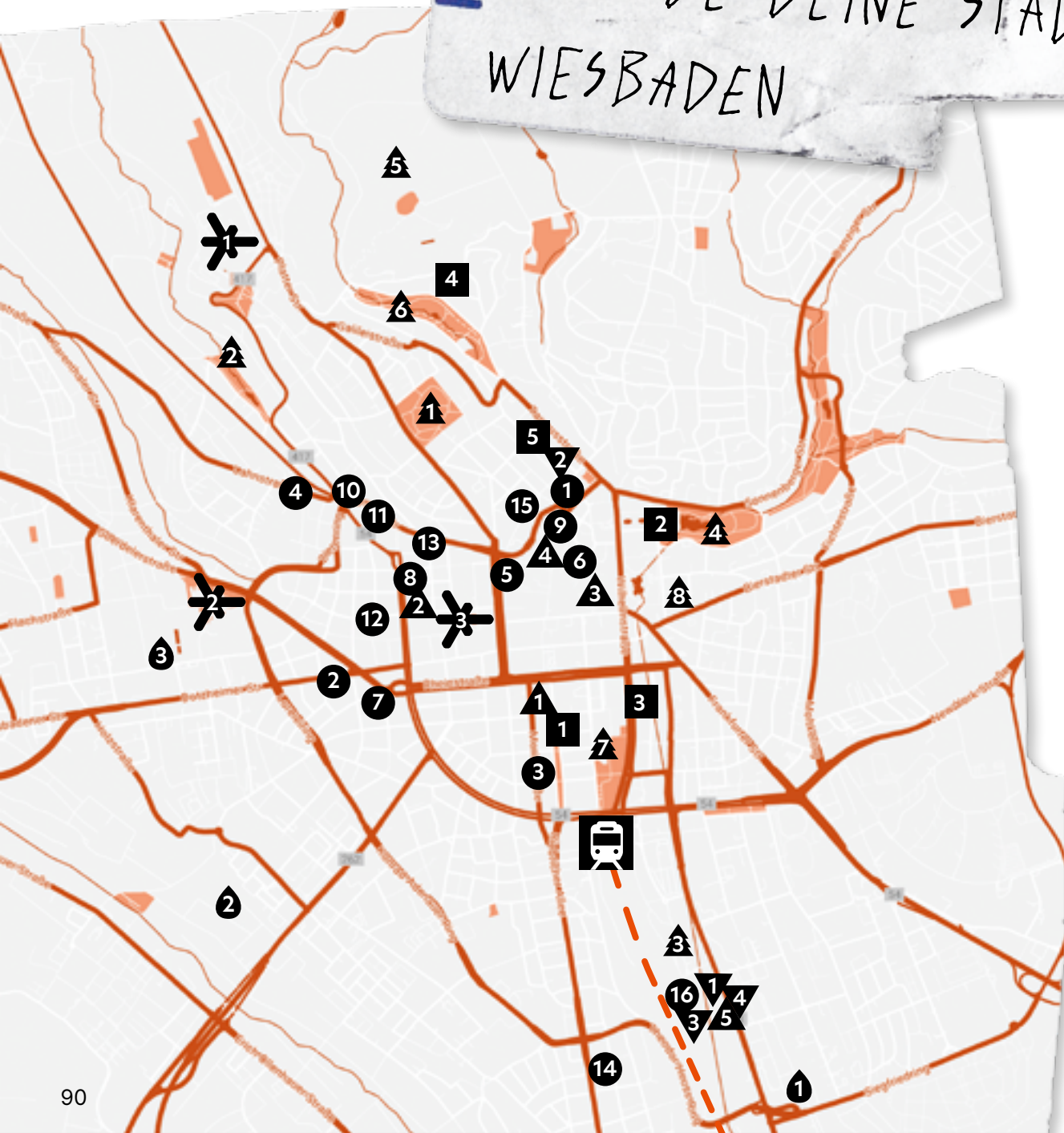


NICHT NUR DER ASTA, AUCH DIE HOCHSCHULE UND DIE STÄDTE WIESBADEN UND RÜSSELSHEIM HALTEN EINIGE AN-  
GEBOTE FÜR DEINE FREIZEIT BEREIT. MIT UNSEREN STADT-  
PLÄNEN KANNST DU VIELE BARS, CAFES UND WEITERE DINGE  
IN WIESBADEN UND RÜSSELSHEIM ENTDECKEN.





# ERKUNDE DEINE STADT WIESBADEN



## ● KNEIPEN, PUBS, CAFÉS

- **Badhaus.Bar**
- **1 Häfnergasse 3**
- **2 Café Klatsch**
- **3 Marcobrunnerstr. 9**
- **4 c/o\***
- **5 Moritzstraße 52**
- **6 Das Lokal**
- **7 Seerobenstr. 2**
- **8 Das Wohnzimmer**
- **9 Schwalbacher Str. 51**
- **10 Der Eimer**
- **11 Wagemannstraße 9**
- **12 GLYG in Flaschen**
- **13 Marcobrunnerstr. 2**
- **14 Heaven**
- **15 Sedanplatz 5**
- **16 Lenz Genuine Drinks**
- **17 Wagemannstr. 17**
- **18 Riesling im Hindukusch**
- **19 Seerobenstraße 1**
- **20 Schoppenhof**
- **21 Sedanplatz 9**
- **22 TAG.WERK**
- **23 Bismarckring 6**
- **24 Tom's Bierbrunnen**
- **25 Hellmundstraße 54**
- **26 Zum Bunsenbrenner**
- **27 Bunsenstraße 1**
- **28 Zum Schwejk**
- **29 Alfons-Paquet-Str. 4**
- **30 60/40**
- **31 Gartenfeldstr. 57**



Hauptbahnhof  
Wiesbaden

## ▼ CLUBS, EVENTS

- ▼ **1 Kreativfabrik**
- ▼ **2 Murnaustraße 2**
- ▼ **3 Kulturpalast**
- ▼ **4 Saalgasse 36**
- ▼ **5 Schlachthof**
- ▼ **6 Murnaustraße 1**
- ▼ **7 Kontext**
- ▼ **8 Welfenstraße 1b**

## ● SCHWIMMBÄDER

- **1 ESWE-Freizeitbad**
- **2 Mainzer Straße 144**
- **3 Freibad Kallebad**
- **4 Wörther-See-Str. 14**
- **5 Frei- und Hallenbad**
- **6 Kleinfeldchen**
- **7 Hollerbornstraße 9**



## KINOS

- ▲ **1 Apollo Kinocenter**
- ▲ **2 Moritzstraße 6**
- ▲ **3 Arkaden Filmtheater**
- ▲ **4 Bleichstraße 45-47**
- ▲ **5 Caligari Filmbühne**
- ▲ **6 Marktplatz 9**
- ▲ **7 Cineplex Thalia und Hollywood**
- ▲ **8 Mauritiusplatz 72**
- ▲ **9 Murnau Filmtheater**
- ▲ **10 Murnaustraße 6**

## ■ THEATER, MUSEEN

- **1 Galli Theater**
- **2 Adelheidstraße 21**
- **3 Hessisches Staatstheater**
- **4 Christian-Zais-Str. 1-3**
- **5 Museum Wiesbaden**
- **6 Friedrich-Ebert-Allee 2**
- **7 Thalhaus**
- **8 Nerotal 18**
- **9 Theater im Pariser Hof**
- **10 Spiegelgasse 9**

## ▲ PARKS

- ▲ **1 Alter Friedhof**
- ▲ **2 Dürer Anlagen**
- ▲ **3 Kulturpark**
- ▲ **4 Kurpark**
- ▲ **5 Neroberg**
- ▲ **6 Nerotal**
- ▲ **7 Reisinger Anlagen**
- ▲ **8 Warmer Damm**



- ★ **Hochschule RheinMain**
- ★ **1 Campus Unter den Eichen**
- ★ **2 Campus Kurt-Schumacher-Ring**
- ★ **3 Campus Bleichstraße/WBS**





# ERKUNDE DEINE STADT RÜSSELHEIM



## ● KNEIPEN, PUBS, CAFÉS

- 1** Karma  
Alte Poststraße 2  
Café, Bar
- 2** Café am Markt  
Marktplatz 3  
Café, Bar
- 3** Rüsselsheimer Bräu  
Mainstraße 4-6  
Gaststätte, Braustube
- 4** Taverna Leonidas  
Bahnhofstraße 30  
Gaststätte, Bar
- 5** Das Rind  
Mainstraße 11  
Kulturcafé, Studikneipe

## ■ THEATER, MUSEEN

- 1** Theater Rüsselsheim  
Am Treff 8  
Theater, Veranstaltungen
- 2** Stadt- und Industriemuseum  
Rüsselsheim  
Hauptmann-Scheuermann-Weg 4  
Museum, alte Festung
- 3** Opelvillen  
Ludwig-Dörfler-Allee 9  
Ausstellung

## ● SCHWIMMBÄDER

- 1** Waldschwimmbad  
Am Waldschwimmbad
- 2** Schwimmbad a. d. Lache  
Am Brückweg 24

## ▲ PARKS

- 1** Ostpark  
Freizeitangebote
- 2** Vernapark  
Stadtspark

## ▼ BIERGÄRTEN

- 1** Das Brauhaus  
An der Wied 1 (HaBloch)  
Gaststätte, Biergarten
- 2** Waldbembelsche  
Im Ostpark



Bahnhof Rüsselsheim



Hochschule RheinMain  
Campus Rüsselsheim

## ▲ FREIZEIT

- 1** OSCAR Studi-Kino  
Hörsaal A 38  
Programmaushang beachten
- 2** Skatehalle Rollwerk  
Bahnhofsplatz 1
- 3** Frisbeegolf-Parcours  
Im Ostpark
- 4** Klettergarten  
Im Ostpark





# W13 CONSULTING

Die studentische Unternehmensberatung der Hochschule RheinMain

Wi3, das steht für Wirtschaft, Wissenschaft und natürlich Wiesbaden. Als studentische Unternehmensberatung liegen uns nicht nur unsere Partner und Auftraggeber am Herzen, sondern auch unsere Mitglieder und alle Studierende der Hochschule. Durch spannende Projekte mit namhaften Unternehmen bekommen unsere Mitglieder die Chance, ihr theoretisches Wissen aus den Vorlesungen anzuwenden. Wie eine echte Unternehmensberatung unterstützen wir regionale Unternehmen bei ihren Projekten, doch zusätzlich helfen wir dir mit interessanten Workshops und unseren „Learn and Earn Schulungstagen“ dein Wissen zu vertiefen und Kontakte mit Abgesandten großer Unternehmen zu knüpfen.

Um unser gemeinsames Potenzial optimal zu nutzen, sind wir in fünf agile Ressorts unterteilt:

- Sales
- Marketing
- Human Resources
- IT & QM
- Eventmanagement



Wenn auch du ein Teil von wi3 consulting werden willst oder mehr über uns erfahren möchtest, dann kontaktiere uns!



## KONTAKT

Bleichstraße 44  
65183 Wiesbaden

**Telefon**  
0173 8419224

**E-Mail**  
info@wi3-consulting.de

**Instagram**  
wi3\_consulting

**Weitere Infos**  
wi3-consulting.de



# SCUDERIA MENSA

Seit 2008 nehmen wir jährlich mit einem neuen Rennwagen an den Wettbewerben der Formula Student in verschiedenen europäischen Ländern teil. Circa 30 Studierende arbeiten das ganze Jahr über an Entwicklung, Fertigung und Optimierung des Fahrzeugs, an der Vermarktung des Teams und dem Gewinn neuer Sponsor:innen und Unterstützenden. In dieser Saison möchten wir an den Erfolgen des letzten Rennbolids anknüpfen. Dieser erzielte mehrere Top 10 Platzierungen auf den internationalen Events der Formula Student. Die Formula Student ist ein weltweiter Konstruktionswettbewerb, an dem Rennteams von Unis und Hochschulen mit selbst konstruierten und gefertigten Rennwagen auf weltbekannten Rennstrecken gegeneinander antreten. Das für uns wichtigste Event ist die Formula Student Germany am Hockenheimring. Hier treffen sich bis zu 120 Rennteams, die sich auf der Rennstrecke messen und ihre ingenieurtechnischen sowie kaufmännischen Fähigkeiten vor Experten aus der Industrie beweisen. Du hast Lust, bei der Entwicklung eines Rennwagens aktiv mitzuwirken und unser Team weiterzubringen? Wir sind immer auf der Suche nach neuen Mitgliedern! Unser Team besteht aus Studierenden verschiedenster Studiengänge und Semester. Es braucht keine Vorkenntnisse – deine Motivation zählt! Melde dich bei uns, wir freuen uns auf dich!



**Scuderia Mensa**  
HS RHEINMAIN RACING

## KONTAKT

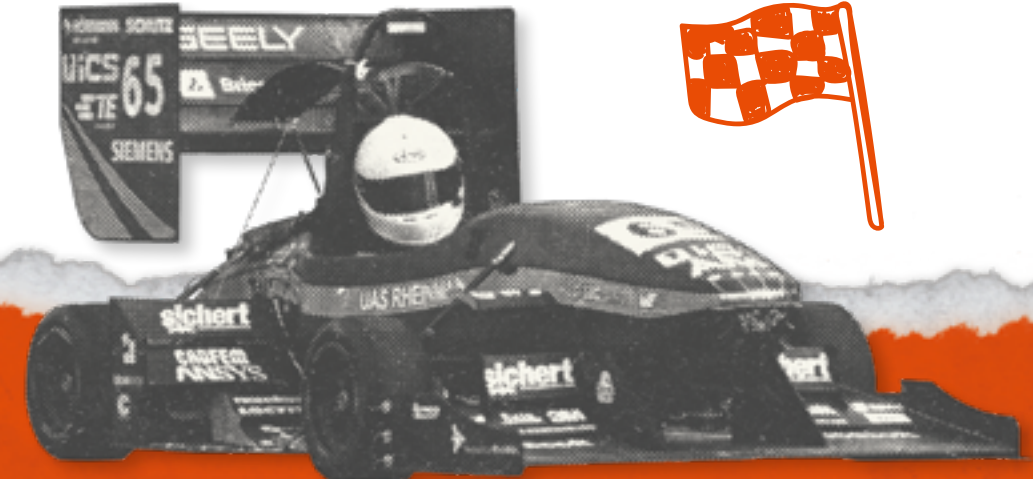
Scuderia Mensa HS  
RheinMain Racing e.V.  
Am Brückweg 26, 65428  
Rüsselsheim

**E-Mail**  
info@scuderia-mensa.de

**Telefon**  
06142 898 4185

**Instagram**  
scuderia\_mensa\_hsrn

**Weitere Infos**  
scuderia-mensa.de





# 7 - BERATUNG & ANGEBOTE



PSYCHISCHE ÜBERLASTUNG?  
FRAGEN ZUM STUDIUM?  
STUDIERN MIT KIND?  
STUDIERN MIT BEEINTRÄCHTIGUNG?  
EIN RECHTLICHES PROBLEM?



DER ASTA, DIE HOCHSCHULE UND VERSCHIEDENE EXTERNE STELLEN BIETEN UMFASSENDE BERATUNG UND UNTERSTÜTZUNG ZU DEN MEISTEN FRAGEN UND PROBLEMEN. AUF DEN FOLGENDEN SEITEN FINDEST DU DIE RICHTIGEN ANSPRECHPARTNER:INNEN. DU KANNST IMMER ZU UNS KOMMEN, WENN DIR ETWAS FEHLT. GERNE HELFEN WIR DIR, DIE RICHTIGE UNTERSTÜTZUNG ZU FINDEN.



# ZENTRALE STUDIENBERATUNG

Das Team der Zentralen Studienberatung informiert und berät Studieninteressierte und Studierende zu allen Fragen rund ums Studium. Angeboten werden in Wiesbaden und Rüsselsheim persönliche/telefonische Beratungstermine, sowie E-Mail-, Chat- und Forenberatung. Hier können Themen wie z.B. Studienwahl, Entscheidungsfindung, Studienzweifel, Studiengangswechsel und die Studienabschlussphase vertraulich und unentgeltlich besprochen werden. Ebenso wird Hilfestellung bei Lern- und Arbeitsschwierigkeiten, Beratung zu Nachteilsausgleichen und Eingliederungshilfe, Mehrfachbelastung und Organisationsproblemen geboten. Vereinbarung von Terminen telefonisch über den i-Punkt oder online über [hs-rm.de/studienberatung](https://hs-rm.de/studienberatung)

## DER I-PUNKT

Der i-Punkt ist die zentrale Anlaufstelle wenn es um Fragen und jegliche (Beratungs-) Angebote der Hochschule geht. Terminvereinbarungen und allgemeine Anfragen vorerst nur telefonisch oder online über das Kontaktformular möglich.

## KONTAKT

**Telefon**  
0611 9495-1555

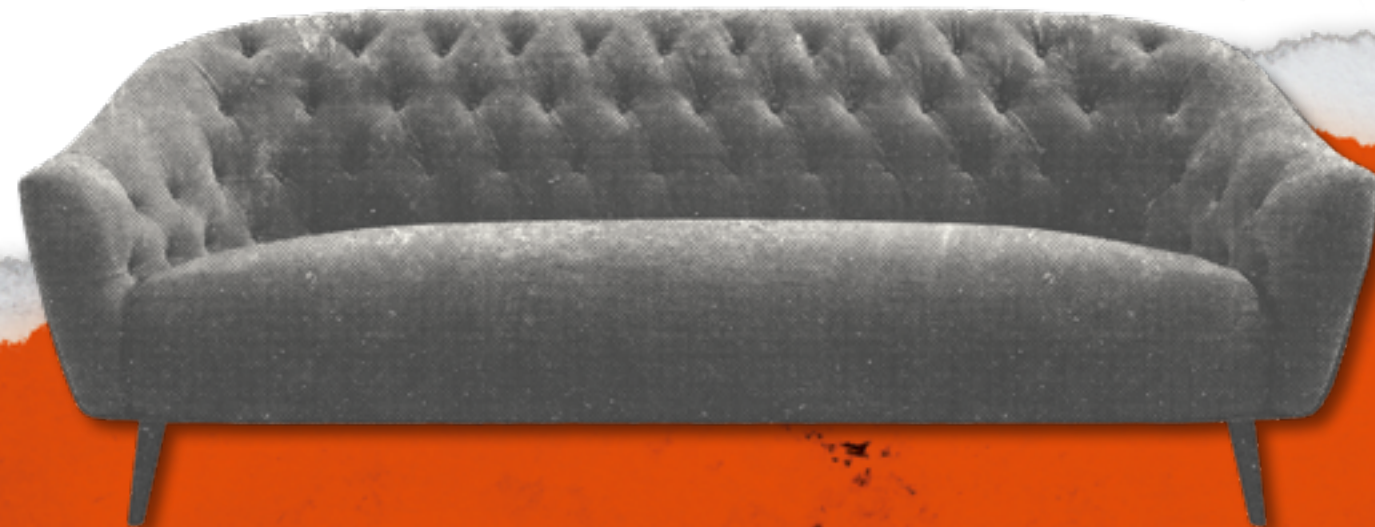
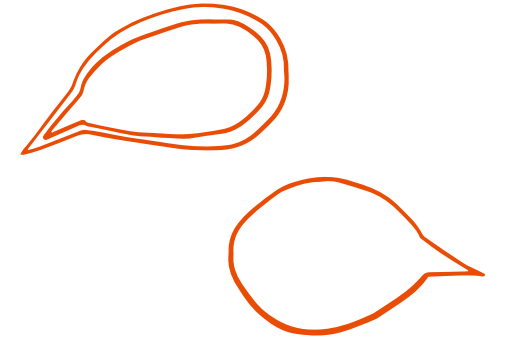
**Website**  
[hs-rm.de/studienberatung](https://hs-rm.de/studienberatung)



# PSYCHOLOGISCHE BERATUNG

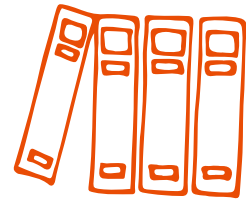
Die psychologische Beratung der Hochschule RheinMain ist ein Angebot der Zentralen Studienberatung. Studierende haben die Möglichkeit, persönliche Probleme mit einem/r psychologischen Berater:in zu besprechen. Gesprächsthemen können z. B. Arbeits- und Orientierungsschwierigkeiten, psychosomatische Beschwerden, Prüfungsängste, Probleme der persönlichen Entwicklung sowie Familien- und Partnerschaftsbeziehungen sein. Die Beratung ist vertraulich und wird kostenlos in Wiesbaden und Rüsselsheim angeboten.

**Kontakt und Sprechzeiten**  
[hs-rm.de/psychologischeberatung](https://hs-rm.de/psychologischeberatung)





# RECHTSBERATUNG



Der AStA hat eine Rechtsberatungskoope-  
ration mit der Kanzlei Hoffmann, Peschkes & Partner.  
Dort gibt es das Angebot einer kostenlosen Erst-  
beratung für Studierende unserer Hochschule.  
(Alles, was darüber hinaus geht, kann jedoch Kos-  
ten verursachen.)

Die offene Sprechstunde findet dienstags  
zwischen 16 und 18 Uhr sowohl vor Ort als auch  
telefonisch statt. Zur Sicherheit empfehlen wir,  
zuvor anzurufen oder eine E-Mail zu schreiben.  
Beachte jedoch bitte, dass es sinnvoll ist, sich  
zuvor beim AStA-Referat für Soziales zu informie-  
ren. Vielleicht kann dir bereits dort weitergeholfen  
werden.

## KONTAKT

Kanzlei Hoffmann, Peschkes & Partner GbR  
Langgasse 36, 65183 Wiesbaden

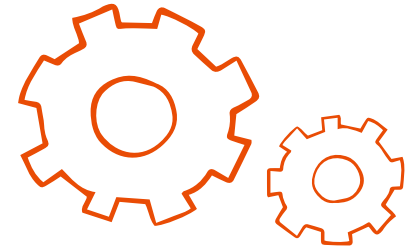
**E-Mail**  
info@hpp24.de

**Telefon**  
0611 174550

**Website**  
www.hpp24.de



# IT- UND MEDIENZENTRUM



Das IT- und Medienzentrum (ITMZ) ist der zentra-  
ler IT- und Mediendienstleister an den verschie-  
denen Standorten der Hochschule. Es bietet allen  
Hochschulangehörigen ein breites IT- und  
Medien-Portfolio sowie unterschiedliche Bera-  
tungs- und Dienstleistungsangebote.

Drei spezialisierte Sachgebiete sind für den rei-  
nungslosen Betrieb von der Infrastruktur bis zu  
den zentral betriebenen Webapplikationen zu-  
ständig. Neben vielen Basisdienstleistungen und  
-aufgaben werden auch IT- sowie Medienprojekte  
und Projekte mit Partner aus der Lehre durchge-  
führt.

Das ITMZ kümmert sich um die HDS-Accounts,  
den Hochschul-VPN, E-Mail, Webex, Software,  
das Campus-WLAN/eduroam und vieles mehr.

## KONTAKT

Campus KSR, Kurt-Schumacher-Ring 18  
Gebäude A, Erdgeschoss E1, Raum 223 B  
65197 Wiesbaden

**E-Mail**  
service-itmz@hs-rm.de

**Telefon**  
0611 9495-1700

**Öffnungszeiten**  
Montag bis Freitag  
08:00 und 12:00 Uhr  
13:00 und 16:00 Uhr

**Website**  
www.hs-rm.de/de/service/it-und-medienzentrum





# FRAUEN- UND GLEICHSTELLUNGSBEAUFTRAGTE

Die Frauen- und Gleichstellungsbeauftragte hat die Aufgabe, die Hochschulleitung bei der Umsetzung der gesetzlich verankerten Geschlechtergleichstellung zu unterstützen. Sie berät bei der Struktur- und Entwicklungsplanung der Hochschule sowie bei allen sozialen, organisatorischen und personellen Maßnahmen zur Erhöhung des Frauenanteils in unterrepräsentierten Bereichen. Sie ist Ansprechpartnerin für alle Hochschulangehörigen in Gleichstellungsfragen sowie in Fällen von Diskriminierungen aufgrund des Geschlechts und bietet Beratung zu z.B. Berufswegeplanung, wissenschaftlicher Weiterqualifizierung oder sexueller Belästigung an. Auch die Initiierung und Begleitung von Fördermaßnahmen gehört zu ihrem Portfolio. So können beispielsweise Studentinnen der MINT-Studiengänge der Hochschule mit ProCareer.MINT, einer Förderlinie von Mentoring Hessen, ihre berufliche und persönliche Entwicklung unterstützen und praxisnahen Einblick in das Berufsleben erhalten. Studierende können jedes Semester im Rahmen der Gleichstellungsförderung Mittel für Projekte und Maßnahmen beantragen, die spürbar die Förderung von Frauen und die Gleichstellung der Geschlechter vorantreiben und die Vereinbarkeit von Beruf/Studium und Familie an der Hochschule erleichtern.

Unterstützt wird die Frauen- und Gleichstellungsbeauftragte durch die Frauen- und Gleichstellungsbeauftragten der Fachbereiche. Ihre Kontaktdaten findet ihr über die Fachbereichsseiten (>Beauftragte) und auf unserer Website.

## Weitere Informationen

[www.chancengleichheit.hs-rm.de/de/](http://www.chancengleichheit.hs-rm.de/de/)

## KONTAKT

Frauen- und Gleichstellungsbeauftragte  
Monika Stegmann

**Telefon**  
06142 8984130

Stellvertretung  
Christina Schrandt

**Telefon**  
0611-1676

**E-Mail**  
[frauenbeauftragte@hs-rm.de](mailto:frauenbeauftragte@hs-rm.de)



## FAMILIENSERVICE UND -BERATUNG

Auch der Familienservice ist bei der Frauen- und Gleichstellungsbeauftragten angesiedelt. Hier können sich Studierende mit Familienaufgaben rund um das Thema familiengerechte Hochschule beraten lassen. Zudem werden regelmäßig Workshops und Veranstaltungen, wie die Aktionstage Familie und Pflege, angeboten. Es stehen an den drei Standorten in Wiesbaden Kids-Boxen (flexible Kinderzimmer) sowie in jeder Bibliothek Spielekoffer und ein Eltern-Kind-Raum in Rüsselsheim zur Verfügung.

## KONTAKT

Regina Müller

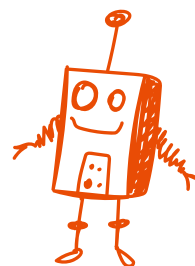
**E-Mail**  
[familienkompass@hs-rm.de](mailto:familienkompass@hs-rm.de)

**Website**  
[www.hs-rm.de/de/service/familienkompass](http://www.hs-rm.de/de/service/familienkompass)





# KINDERBETREUUNG & BERATUNG



## KITA AM KURT-SCHUMACHER-RING

Auf dem Campus am Kurt-Schumacher-Ring gibt es eine Kindertagesstätte, die durch eine Eltern-Initiative entstand und mittlerweile von EVIM geleitet wird. Hier gibt es zehn Ganztagsplätze für Kinder ab 8 Monaten und zwanzig für Kinder ab 3 Jahren von 7.30 Uhr bis 17 Uhr. Leider können Kinder von Studierenden nicht mehr wie früher bevorzugt aufgenommen werden. Die Platzvergabe erfolgt auf Grundlage des Wohngebiets.

## KONTAKT & ÖFFNUNGSZEITEN

Beate Krenski, Leiterin  
Kurt-Schumacher-Ring 18,  
65197 Wiesbaden  
Mo-Fr 7.30 - 17.00 Uhr

**Telefon**  
0611 47898

**E-Mail**  
kita.hochschulerheinmain@evim.de



## KINDERBETREUUNG IN RÜSSELSHEIM

Infos über die Kindertagesstätten sowie über Jugendhilfetreffs und soziale Dienste erhältst du auf der Seite des Jugendamtes der Stadt Rüsselsheim unter: [ruesselsheim.de/kinder](http://ruesselsheim.de/kinder)

## IN NOTSITUATIONEN

Wenn sich mal keine schnelle private Lösung finden lässt und auf Grund von z.B. Krankheit wirklich dringend eine Kinderbetreuung gebraucht wird, dann kannst du auf die Flexible Kinderbetreuung der Hochschule, die mit Anbietern kooperiert, zurückgreifen und anfragen ob kurzfristig eine Betreuung möglich ist. Eine flexible Kinderbetreuung in Notsituationen kann im Fluggilad Wiesbaden für Kinder im Alter von 1-6 Jahre, Mo-Fr 7:00-18:00 Uhr stattfinden.

**Mehr Infos und Kontakt:**  
kindernotfallbetreuung@hs-rm.de  
[www.hs-rm.de/de/service/familienkompass](http://www.hs-rm.de/de/service/familienkompass)

Zusätzlich hast du folgende Optionen:

- Beratung beim Amt für Soziale Arbeit
- Wenn das älteste Kind nicht älter als 12 Jahre alt ist, kann Kontakt mit dem Notmütterdienst
- Familien und Seniorenhilfe e.V. in Frankfurt aufgenommen werden
- Treffpunkt Tagesmütter: Beratungs- und Vermittlungsstelle für Kindertagespflege.

## SCHWANGERSCHAFTSBERATUNG

Das AStA Familienreferat und der Familienkompass der Hochschule sind eine erste Anlaufstelle für alle Fragen rund um Familie und Studium. Wir empfehlen euch dennoch gerne an diverse weitere Beratungsstellen weiter, wie...

- Pro familia
- Diakonisches Werk
- Donum Vitae
- Amt für Soziale Arbeit: Beratungsstelle der Stadt für Menschen in Schwangerschaftskonflikt-situationen
- Sozialdienst katholischer Frauen (SkF)

## ELTERNTELEFON

Für alle Fragen, die du rund um das Elternsein hast, gibt es eine Nummer: 0800 1110550. Kostenfrei, anonym und vertraulich.





# ANLAUFSTELLEN FÜR STUDIERENDE MIT BEEINTRÄCHTIGUNG

Studieninteressierte und Studierende mit Behinderung oder chronischer Erkrankung können sich bei Fragen und Schwierigkeiten gerne an die Zentrale Studienberatung wenden. Zusätzlich gibt es zwei Beauftragte für Studierende mit Behinderung/chronischer Erkrankung. Die Berater:innen der Zentralen Studienberatung und die Beauftragten für Studierende mit Behinderung arbeiten eng zusammen. Wirst du als Student:in aufgrund einer Behinderung oder chronischen Erkrankung bzw. anderer Merkmale an der Hochschule benachteiligt, kannst du dich an das Antidiskriminierungsreferat des AstA wenden. Der AstA berät alle Studierenden bei Erfahrungen mit Diskriminierung und zeigt Handlungs- und Unterstützungsmöglichkeiten auf. Außerdem hilft das Sozialreferat zur Studienfinanzierung.

## BEAUFTRAGTE FÜR STUDIS MIT BEHINDERUNG

### Kontakt Wiesbaden

Prof. Dipl.-Des. Rüdiger Pichler  
ruediger.pichler@hs-rm.de

Stellvertreter: Prof. Dr. Daniel Lange  
daniel.lange@hs-rm.de



### Kontakt Rüsselsheim

Prof. Dr. Harald Klausmann  
harald.klausmann@hs-rm.de

## WEITERE ANLAUFSTELLEN

### Studienbüro

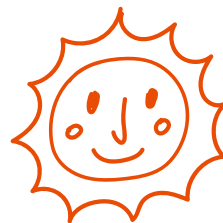
Infos zu Nachteilsausgleichen sowie Härtefallanträge bzgl. Zulassung

Sabrina Gerster  
Kurt-Schumacher-Ring 18,  
65197 Wiesbaden  
Gebäude A, Raum A119  
0611 94951576  
sabrina.gerster@hs-rm.de  
hs-rm.de/studienbuero

### Competence & Career Center

Bewerbung und Berufseinstieg mit Beeinträchtigung

M. A. Gudrun Bolduan  
Kurt-Schumacher-Ring 18,  
65197 Wiesbaden  
Gebäude C, Raum C220  
ccc@hs-rm.de  
hs-rm.de/cc



### Studentenwerk Frankfurt

(Mensen, Wohnheime, Stressbewältigung, Prüfungsangst, psychosoziale Beratung, Studienfinanzierung)

studentenwerkfrankfurt.de

### Barrierefreie Hochschule

WCs, Gebäudezugänge etc.

hs-rm.de/de/hochschule/profil/barrierefreie-hochschule

### Barrierefreies Wohnen

Wohnungsvermittlung der Stadt Wiesbaden:  
wohnungsvermittlung@wiesbaden.de

### Barrierefrei Studieren

wiesbaden.de/leben-in-wiesbaden/bildung/studierende/barrierefrei-studieren.php

Technische Hilfsmittel (z.B. Mikroportanlagen)  
Bibliotheken der HSRM

### Weitere Infos

hs-rm.de/de/hochschule/profil/barrierefreie-hochschule/studium-mit-behinderung-oder-chronischer-erkrankung





# FEEDBACK PLUS



Kritik, Ideen, Fragen und auch Lob - Was auch immer dich in deinem Studium an der Hochschule RheinMain bewegt, dein Feedback ist uns wichtig!

- Du weißt nicht, wohin mit deinen Fragen?
- Du möchtest der Hochschule Wertschätzung ausdrücken?
- Du ärgerst dich über etwas im Studium?
- Du hast eine Idee, die die HSRM umsetzen sollte?

Wir kümmern uns mit der nötigen Sorgfalt um dein individuelles Anliegen und versuchen, alle Beteiligten dabei zu unterstützen, adäquate Lösungen zu finden. Wir arbeiten vertraulich, verlässlich, allparteilich und lösungsorientiert.

Zur Kontaktaufnahme kannst du natürlich anrufen, mailen, unser Webformular nutzen oder in die rotierende Sprechstunde an den unterschiedlichen Standorten kommen. Alle Infos und Zeiten findest du auf der Internetseite: [www.hs-rm.de/feedback](http://www.hs-rm.de/feedback)

## KONTAKT

Caroline Kandler  
0611 9495-1147

Rebecca Pries  
0611 9495-1139

## Besuchsadresse

Unter den Eichen 5 | 65195 Wiesbaden  
Gebäude H | Raum 3.11 (3.OG !nicht barrierefrei!)  
<https://www.hs-rm.de/feedback>  
[feedback@hs-rm.de](mailto:feedback@hs-rm.de)



# LEHRLERNZENTRUM (LLZ)



Gestalte die Welt von morgen – Das LehrLernZentrum (LLZ) bietet Raum für innovatives Lehren, Lernen und berufliche Entwicklung. Hier bündeln wir unter einem gemeinsamen Dach überfachliche Angebote von Competence & Career Center, Hochschulsport, Sprachenzentrum und dem Institut Weiterbildung im Beruf (iwib). Das LLZ gestaltet gemeinsam mit anderen Akteuren die Zukunft des Lernens und Lehrens an der Hochschule. In LLZ Veranstaltungen entwickelt ihr euch und eure Kompetenzen weiter und erhaltet Impulse zu aktuellen (gesellschaftlichen) Themen, um die Welt von heute und morgen aktiv mitzugestalten.

## KONTAKT

Kurt-Schumacher-Ring 18,  
65197 Wiesbaden  
Gebäude C, 1. OG

## E-Mail

[LLZ@hs-rm.de](mailto:LLZ@hs-rm.de)

## Website

[www.hs-rm.de/de/lehrlernzentrum](http://www.hs-rm.de/de/lehrlernzentrum)  
Instagram: [hsrm.llz](https://www.instagram.com/hsrm.llz)

## Leitung

Dr. Anika Limburg  
Raum C 2.19  
0611 9495-1373  
[anika.limburg@hs-rm.de](mailto:anika.limburg@hs-rm.de)

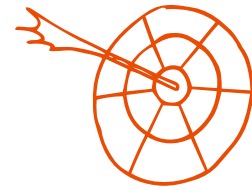
## Sekretariat | Anmeldungen

Jutta Helmus & Bettina Rosenbrock  
Raum C 2.13  
0611 9495-3215  
[LLZ@hs-rm.de](mailto:LLZ@hs-rm.de)





# COMPETENCE & CAREER CENTER



Das Competence & Career Center ist Teil des LehrLernZentrums, einer zentralen Einrichtung der Hochschule RheinMain. Durch kostenfreie Seminare, Workshops und Projekte, begleitet von individueller Beratung und umfassenden Informationen für den Berufseinstieg und die Existenzgründung, habt ihr die Möglichkeit, eure überfachlichen Kompetenzen zu stärken und euch persönlich weiterzuentwickeln.

Angebote im Überblick:

- Über 100 kostenfreie Seminare, Workshops & Wahlmodule im Jahr
- Lernen durch Engagement: Kinder- und Jugendtelefon, THW-Grundausbildung und weitere spannende Service Learning-Projekte
- Persönliche Berufsorientierungs- und Karriereberatung, Bewerbungsmappen-Check
- Firmenkontaktmesse meet@hochschule-rheinmain & Matching Week
- Online-Jobportal der Hochschule RheinMain
- Gründer-Service: Veranstaltungen und Beratung zur Unternehmensgründung
- eLearning-Module: Bewerbung, Berufsorientierung
- International Career Service: Angebote für internationale Studierende und Studierende mit Zuwanderungsgeschichte
- Schreibwerkstatt: Seminare und Beratung zum wissenschaftlichen Schreiben

## KONTAKT

LehrLernZentrum | Competence & Career Center  
Kurt-Schumacher-Ring 18  
65197 Wiesbaden  
Gebäude C, 1. OG

**E-Mail**  
ccc@hs-rm.de

**Website**  
hs-rm.de/ccc  
Instagram: hsrmlz

**Leitung**  
Doris Klinger  
Raum C 2.14  
0611 9495-1916  
Doris.Klinger@hs-rm.de

**Sekretariat | Anmeldungen**  
Jutta Helmus  
Raum C 2.13  
0611 9495-3142  
E-Mail: Jutta.Helmus@hs-rm.de



# SPRACHENZENTRUM

Wer sich auf ein Auslandssemester oder das Berufsleben sprachlich vorbereiten will, oder einfach Lust hat, über den Tellerrand zu schauen, wird im Sprachenzentrum fündig: ca. 13 Sprachen u.a. Deutsche Gebärdensprache, Koreanisch und Arabisch, die in verschiedenen Formaten semesterbegleitend und/oder in der vorlesungsfreien Zeit angeboten werden. Für internationale Studierende bietet das Programm „Deutsch als Wissenschafts- und Fachsprache“ hilfreiche Lehrveranstaltungen und Workshops, die den Studienerfolg unterstützen. Ansonsten sind die Sprachenzentrum-Kolleg:innen für die Pflicht-Sprachlehrveranstaltungen in vielen Studiengängen verantwortlich und dort präsent und hilfsbereit. Das Sprachenzentrum ist Teil des LehrLernZentrums, einer zentralen Einrichtung der Hochschule RheinMain.

## KONTAKT

LehrLernZentrum | Sprachenzentrum  
sprachenzentrum@hs-rm.de  
Kurt-Schumacher-Ring 18  
65197 Wiesbaden  
Gebäude C, 1. OG

**Website**  
hs-rm.de/sprachen  
Instagram: hsrmsprachen

**Leitung**  
Marina Zvetina  
Raum C 2.13  
0611 94953215  
Marina.Zvetina@hs-rm.de





## HOCHSCHULSPORT



Das lange Sitzen im Hörsaal oder vor dem Computer können Körper und Geist strapazieren. Damit ihr dennoch fit und beweglich bleibt, bietet der Hochschulsport ein abwechslungsreiches Programm mit vielen verschiedenen Sportarten an. In den Kursen könnt ihr euch sportlich auspowern oder aber zur Ruhe kommen - je nachdem, wonach euch ist. Das Sportprogramm sowie weitere Informationen findet ihr auf der Website. Schnell sein lohnt sich, viele Kurse sind in kurzer Zeit bereits ausgebucht! Der Hochschulsport ist Teil des LehrLern-Zentrums, einer zentralen Einrichtung der Hochschule RheinMain.

### KONTAKT

LehrLernZentrum | Hochschulsport  
Kurt-Schumacher-Ring 18  
65197 Wiesbaden  
Gebäude C, 1. OG

**E-Mail**  
hochschulsport@hs-rm.de

**Website**  
hs-rm.de/hochschulsport  
Instagram: hsrn.hochschulsport

**Leitung**  
Meike Kaltenbach  
Raum C 2.04  
Meike.Kaltenbach@hs-rm.de  
0611 9495-1582

**Mitarbeiterin**  
Johanna Kreutzer  
Raum C 2.04  
Johanna.Kreutzer@hs-rm.de  
0611 9495-1580



## INTERNATIONALES BÜRO



Das Büro für Internationales koordiniert die internationalen Beziehungen der Hochschule RheinMain. Wir betreuen internationale Studierende, Geflüchtete sowie Austauschstudierende und koordinieren die weltweiten Hochschulpartnerschaften. Wir informieren über Möglichkeiten, während ihres Studiums kürzere oder längere internationale Erfahrungen zu machen. Für manche ist es verpflichtend, ein Studien- oder Praxissemester im Ausland zu absolvieren, dieses ist zeitlich eingeplant. Für freiwillige Auslandsaufenthalte, sei es ein Studium, ein Praktikum oder ein Sommerkurs, ist jede:r gefordert, neben den organisatorischen Planungen zu schauen, welcher der beste Zeitraum im Studienverlauf ist und welche Studienleistungen anerkannt werden.

Auch ohne ins Ausland zu gehen, können Sie an der Hochschule RheinMain internationale Erfahrungen machen. Werden Sie Buddy oder kommen Sie zum Weltcafé, dort lernen Sie Menschen aus vielen verschiedenen Ländern kennen. Gaststudierende sowie internationale Studierende finden am Büro für Internationales Ansprechpartner:innen, die Ihnen bei Fragen oder Unterstützungsbedarf gerne weiterhelfen. Ob Sie ein Pflicht- oder freiwilliges Auslandsabenteuer erleben, fangen Sie rechtzeitig mit Ihren Planungen an.

Besonders die sprachliche Vorbereitung ist wichtig, weil Sie für die meisten Auslandsaufenthalte ein bestimmtes Sprachniveau vorweisen müssen. Ein bis eineinhalb Jahre vorher sollten Sie daher mit Ihren Vorbereitungen beginnen. Besuchen Sie unsere Veranstaltungen zu Auslandsaufenthalten und nutzen Sie das Informationsangebot auf unserer Website. Wir beraten Sie gern in unseren offenen Sprechzeiten oder nach Terminvereinbarung. Aktuelle Sprechzeiten und wie Sie uns am besten erreichen finden Sie auf der Website unter [hs-rm.de/de/international/](https://hs-rm.de/de/international/)

### KONTAKT

**Wiesbaden**  
Kurt-Schumacher-Ring 18,  
65197 Wiesbaden  
Gebäude A,  
Räume 113-120 + 126

**Rüsselsheim**  
Am Brückweg 24  
Gebäude A, Raum 016

**E-Mail**  
international@hs-rm.de





## BUDDY UP!

An unserer Hochschule studieren jedes Semester viele internationale Studierende. Manche als Gaststudierende für ein oder zwei Semester, andere sind für ihr ganzes Studium an der HSRM und manche sind noch in unserer Studienvorbereitung für geflüchtete Studieninteressierte. Kennst du eine:n von ihnen? Wenn nicht, kannst du das ganz leicht ändern! Wenn man neu an der Hochschule ist, aber ganz besonders, wenn man neu in einem Land ist, freut man sich über erste Kontakte zu anderen Studierenden. Deshalb werde Buddy für deine neuen, internationalen Kommiliton:innen! Im Buddy Programm steht der Spaß und das gegenseitige Kennenlernen im Vordergrund. Ihr macht zusammen Ausflüge, nehmt an verschiedenen Social Events und einem Workshop zum Thema interkulturelle Kommunikation teil und du kannst viel über andere Kulturen lernen. Für dein Engagement erhältst du natürlich ein Zertifikat oder unter bestimmten Voraussetzungen sogar 3 CP. Interesse? Dann melde dich an. Denn...everybody needs a buddy!

### KONTAKT

Tanja Bauer  
Wiesbaden, Kurt-Schumacher-Ring,  
Gebäude A, Raum 115  
Sprechzeiten: Nach Vereinbarung



#### Telefon

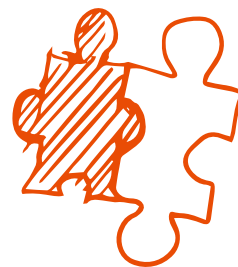
+49 611 9495-1625

#### E-Mail

incoming(at)hs-rm.de

#### Website

hs-rm.de/buddy-up



## AUSLANDSBAFÖG

Auch Auslandsaufenthalte und sogar die komplette Studienzeit im Ausland können mit BAföG gefördert werden. Eine Voraussetzung ist, dass die Institution, an der du dein Auslandssemester absolvierst, gleichwertig mit deiner deutschen Ausbildungsstätte ist. Zudem muss der Aufenthalt mind. 6 Monate bzw. ein Semester lang dauern. Bei Kooperationspartnern der Hochschule ist eine Förderung schon bei 12 Wochen Aufenthalt möglich. Außerhalb der EU muss das Auslandsstudium zumindest teilweise auf das Studium angerechnet werden können, die Förderdauer ist hier in der Regel auf ein Jahr begrenzt. Ein komplettes Studium wird durch BAföG nur innerhalb der EU oder in der Schweiz gefördert. Du hast auch die Möglichkeit, deine Abschlussarbeit im Ausland zu schreiben. Dazu findest du unter dem Schlagwort „Inlands-BAföG“ die entsprechenden Infos. Ein Praktikum im Ausland wird gefördert, wenn es sich um ein mind. 12-wöchiges Pflichtpraktikum handelt.

#### Mehr Infos zum Auslandsbafög findest du hier:

studentenwerkfrankfurt.de  
bafogeg-aktuell.de/bafogeg/auslands-bafogeg





# 8 - SONSTIGES



AN DIESER STELLE IST EIGENTLICH ALLES GESAGT - ÜBER DEN ASTA, DESSEN REFERATE, DIE GREMIEN, DIE HOCHSCHULANGEBOTE UND WAS DU AUSSERHALB DES STUDIUMS ALLES SO WISSEN MUSST. DOCH EIN PAAR DINGE GIBT ES NOCH, DIE DU UNBEDINGT FÜR DIE ORGANISATION DEINES STUDIUMS KENNEN SOLLTEST: STUD.IP, COMPASS UND NOCH MEHR!





# WICHTIG ZU WISSEN!



## HDS-BENUTZERERKENNUNG

Die HDS-Kennung ist eine personalisierte Benutzererkennung für die Hochschulangehörigen der Hochschule RheinMain. Die für den HDS-Account erforderlichen Informationen werden von den Mitarbeitenden des Service Managements erfasst, verwaltet und im zentralen Verzeichnisdienst generiert. Alle Angehörigen der Hochschule erhalten einen Brief mit den Zugangsdaten. Bitte bewahre diesen Brief sorgfältig auf! Du kannst mit dem dort enthaltenen Masterpasswort ein evtl. vergessenes Passwort jederzeit zurücksetzen. Die Kennung ermöglicht den Zugang zu den zentralen Diensten / Systemen der Hochschule RheinMain (Authentifikation und Autorisation):

- Berechtigung zur Nutzung der E-Mail-Services
- Berechtigung zur Nutzung der Services WLAN, VPN und Eduroam
- Berechtigung zur Anmeldung an den Rechnern
- Berechtigung zur Nutzung des Campus-Management-Systems und des Learn-Management-Systems

HSRM COMPASS  
compass.hs-rm.de



Dieses Portal kennst du vermutlich schon durch deine Bewerbung. Es ist das Campus-Management-System der Hochschule und dient neben der Bewerbung auch deiner Studien- und Prü-

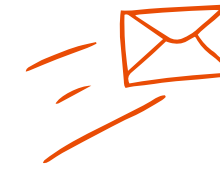
fungsverwaltung. Hier kannst du dich mit deiner HDS-Benutzererkennung einloggen und deine Daten verwalten, deine Immatrikulations-, Studienverlaufs- und BAföG-Bescheinigungen, Sammelscheine und Prüfungsbescheinigungen herunterladen. Außerdem findest du hier ausstehende und getätigte Zahlungen an die Hochschule, z.B. den Semesterbeitrag, der jedes Semester als Rückmeldung fällig ist. Auch die Prüfungsverwaltung bzw. Prüfungsan- und Abmeldung ist hier angesiedelt.

## STUD.IP

studip.hs-rm.de

Stud.IP ist die Online-Plattform der Hochschule. Alle Studierenden, Professor:innen und Dozent:innen haben hier einen Account. Es ist ein Lernmanagementsystem zur Erstellung und Administration webbasierter Lernumgebungen. Es ermöglicht, Lehrveranstaltungen, Forschungsgruppen oder Gremien ein digitales Äquivalent in Form von sogenannten Veranstaltungen zur Seite zu stellen und diese online zu verwalten. Mit deiner HDS-Benutzererkennung hast du automatisch Zugriff auf Stud.IP. Diese Daten solltest du auf dem Postweg erhalten haben. Vor dem erstmaligen Einloggen in Stud.IP ist eine Aktivierung deines Online-Zugangs auf [hds.hs-rm.de/aktivieren/index.php](https://hds.hs-rm.de/aktivieren/index.php) nötig. Die Übergabe der Daten an das System kann bis zu 60 Minuten dauern.

E-MAIL UND WEBMAIL  
webmail.hs-rm.de



Als Student:in der Hochschule RheinMain hast du automatisch auch einen studentischen E-Mail-Account. Das zentrale E-Mail-System ermöglicht einen einheitlichen Zugriff über beispielsweise Smartphone, Tablet, Rechner oder auch Webmail, sodass du praktisch überall produktiv arbeiten und deine E-Mails, Kontakte, Aufgaben oder auch Termine verwalten kannst. Anleitungen zur Installation des Postfaches auf deinem Smartphone oder Laptop findest du unter: [hs-rm.de/itmz](https://hs-rm.de/itmz) Nach deiner Exmatrikulation hast du noch für 14 Tage Zugriff auf das E-Mail-Konto, um deine Daten zu sichern.

## VPN

Unabhängig davon, wo auf der Welt und über welchen Service Provider du dich mit dem Internet verbindest, kannst du über unseren VPN-Dienst eine gesicherte Verbindung zum Netz der Hochschule aufbauen. Deine Daten laufen dabei von deinem Rechner bis zum VPN-Server über eine verschlüsselte Verbindung durch das Netz. Die Anleitung zum Einrichten des VPN-Clients findest du beim ITMZ: [hs-rm.de/de/service/it-und-medienzentrum/it-services/vpn](https://hs-rm.de/de/service/it-und-medienzentrum/it-services/vpn)

## WLAN UND EDUROAM

Das ITMZ koordiniert und stellt verschiedene WLANs zur Verfügung:

- Das CampusWLAN (Bereitstellung eines campusweiten WLAN)
- Eduroam (Bereitstellung eines hochschulübergreifenden WLAN, zugänglich auch an anderen Hochschulen)
- GastWLAN (Bereitstellung eines temporären WLAN für Gäste zu Veranstaltungen, Einrichtung über verantwortliche Personen innerhalb der Fachbereiche und Abteilungen).

Innerhalb der Nutzergruppe Forschung & Lehre können Institutionen weltweit Eduroam nutzen. Die Hochschule RheinMain nimmt seit Juni 2008 am DFN Roaming teil. Somit wird den Angehörigen der HSRM ermöglicht, das WLAN anderer am DFN-Roaming teilnehmender Einrichtungen zu nutzen. Anleitungen zur Einrichtung für alle gängigen Betriebssysteme findest du ebenfalls beim ITMZ: [hs-rm.de/de/service/it-und-medienzentrum/it-services/wlan](https://hs-rm.de/de/service/it-und-medienzentrum/it-services/wlan)

## STUNDENPLÄNE DES FACHBEREICHS DESIGN, INFORMATIK, MEDIEN

Einige Studiengänge des Fachbereichs Design, Informatik, Medien haben ein eigenes Online-Stundenplan-System. Dieses findest du unter [dcsm.info](https://dcsm.info)



NOTIZEN:



Handwritten orange scribbles.





# IMPRESSUM

**ASTa Semesterbroschüre  
Wintersemester 2023**

**Herausgeber**

Allgemeiner Studierendenausschuss  
Hochschule RheinMain  
Kurt-Schumacher-Ring 18  
65197 Wiesbaden

**Idee, Konzept, Design, Inhalte**

Julia Muthler  
Omar Shoikh

**Vorstand**

Anna Kollmann  
Lukas Riesner  
Sebastian Brem

**Bilder**

Alle verwendeten Bilder sind aus eigener  
Produktion, von Partner:innen des ASTa,  
von Adobe Stock oder von Blkmarket





